

**KSZC Varró István Technikum, Szakképző Iskola és
Kollégium**

**5300 Karcag,
Varró u. 8.**

TŰZVÉDELMI SZABÁLYZAT

2021.

Tartalomjegyzék

Munkáltatóra vonatkozó tűzvédelmi jogszabályok	3.
Általános rendelkezések	4.
Értelmező rendelkezések	5.
I. Fejezet	
Az intézmény tűzvédelmi szervezetének felépítése, tűzvédelmi ügyrend	5.
II. Fejezet	
A tevékenységre és a tevékenység helyszínére vonatkozó használati tűzvédelmi szabályok	13.
III. Fejezet	
Eseti használati szabályok	29.
IV. Fejezet	
Alkalomszerű tűzveszélyes tevékenységek	36.
V. Fejezet	
Tűzvédelmi oktatással kapcsolatos feladatok és a munkavállalókra vonatkozó tűzvédelmi képesítési követelmények	38.
VI. Fejezet	
Munkavállalóknak a tűzjelzéssel, tűzoltással, műszaki mentéssel kapcsolatos feladatai	40.
VII. fejezet	
Mellékletek	42.
VIII. Fejezet	
Záró rendelkezés	70.

Munkáltatóra vonatkozó tűzvédelmi jogszabályok

- 1996. évi XXXI. törvény a tűz elleni védekezésről, a műszaki mentésről és a tűzoltóságról.
- 54/2014. (XII.5.) BM rendelet az Országos Tűzvédelmi Szabályzatról
- 30/1996. (XII. 6.) BM rendelet a tűzvédelmi szabályzat készítéséről.
- 45/2011. (XII. 7.) BM rendelet a tűzvédelmi szakvizsgára kötelezett foglalkozási ágakról, munkakörökről, a tűzvédelmi szakvizsgával összefüggő oktatásszervezésről és a tűzvédelmi szakvizsga részletes szabályairól.
- 259/2011. (XII. 7.) Korm. rendelet a tűzvédelmi hatósági feladatokat ellátó szervezetekről, a tűzvédelmi bírságról és a tűzvédelemmel foglalkozók kötelező élet- és balesetbiztosításáról.
- 2011.évi CXXVIII. törvény A katasztrófavédelemről és a hozzá kapcsolódó egyes törvények módosításáról.
- 44/2011. (XII. 5.) BM rendelet A tüzesetek vizsgálatára vonatkozó szabályokról.
- 143/2004. (XII. 22.) GKM rendelet a Hegesztési Biztonsági Szabályzat kiadásáról
- 35/2014. (XI. 19.) NGM rendelet egyes szállítható nyomástartó berendezések üzemeltetésével kapcsolatos műszaki biztonsági követelményekről és a Gázpalack Biztonsági Szabályzatról
- 21/2016. (VI. 9.) BM rendelet a kéményseprő-ipari tevékenység ellátásának szakmai szabályairól
- 1999. évi XLII. törvény a nemdohányzók védelméről és a dohánytermékek fogyasztásának, forgalmazásának egyes szabályairól.

Általános rendelkezések

A tűz elleni védekezésről, a műszaki mentésről és a tűzoltóságról szóló 1996. évi XXXI. törvény 19. §-ának (1) bekezdése, a 54/2014.(XII.5) BM sz. rendelettel hatályba lépett Országos Tűzvédelmi Szabályzat alapján a Karcagi Szakképzési Centrum Varró István Technikum, Szakképzőiskola és Kollégium (továbbiakban intézmény) dolgozóinak testi épsége, a társadalmi tulajdon tűz elleni védelme érdekében a feladatokat és azok végrehajtását az alábbiakban határozom meg:

A szabályozás célja, hogy betartásával biztosított legyen

- az élet és vagyon biztonságát veszélyeztető tüzek megelőzése
- a tüzeseteknél, a műszaki mentéseknél való segítségnyújtás
- a tűz elleni védekezésben résztvevők jogainak, kötelezettségeinek, valamint a védekezés szervezeti, irányítási rendjének, személyi, tárgyi és anyagi feltételei.

A Szabályzatban foglaltak betartása nélkül tevékenységet folytatni, üzemelést végezni nem szabad.

A Szabályzat területi, személyi és időbeli hatálya:

1. A Szabályzat területi hatálya:

- az intézmény székhelyére és telephelyére: 5300 Karcag, Varró u. 8.
- telephelyére: 5300 Karcag, Laktanya u. 1.

2. A Szabályzat személyi hatálya:

- Kiterjed az intézménynél munkaviszonyban állókra, valamint munkavégzésre irányuló egyéb jogviszony keretében az épületeiben, egyéb területein tartózkodó külföldi és belföldi személyekre.
- Az intézménynél ideiglenesen vagy állandó jelleggel foglalkoztatott dolgozóra, még akkor is, ha az Intézmény területén kívül végzi a munkát.
- Az intézmény területén bármilyen céllal tartózkodó, vagy tevékenységet végző (szállító, javító, karbantartó, szolgáltatást nyújtó, ellenőrző, szerződésben lévő más iskolánál dolgozó ...) személyre.

3. A Szabályzat időbeli hatálya:

- A kihirdetés napján lép életbe, és visszavonásig érvényes.
- A szabályzat szükség szerinti átdolgozásáról gondoskodni kell.
- Jelen szabályzat életbe lépésével hatályát veszti az előtte kiadott Tűzvédelmi szabályzat.

Értelmező rendelkezések

A 1996. évi XXXI. törvény alkalmazásában:

a) tűz (tűzeset): az az égési folyamat, amely veszélyt jelent az életre, a testi épségre vagy az anyagi javakra, illetve azokban károsodást okoz;

b) tűz elleni védekezés (a továbbiakban: tűzvédelem): a tűzesetek megelőzése, a tűzoltási feladatok ellátása, a tűzvizsgálat, valamint ezek feltételeinek biztosítása;

c) tűzmegeelőzés: a tüzek keletkezésének megelőzésére, továbbterjedésének megakadályozására, illetőleg a tűzoltás alapvető feltételeinek biztosítására vonatkozó, a létesítés és a használat során megtartandó tűzvédelmi jogszabályok, szabványok, hatósági előírások rendszere és az azok érvényesítésére irányuló tevékenység;

d) tűzvédelmi megfelelőségi tanúsítvány: a magyarországi kijelölt tanúsító vagy az Európai Bizottságnál megfelelőség értékelési eljárás elvégzésére bejelentett szervezet által kiadott dokumentum, amely bizonyítja, hogy a tűzoltó-technikai termék, vagy a tűz- vagy robbanásveszélyes készülék, gép, berendezés megfelel a tűzvédelmi, biztonságossági követelményben meghatározott tűzvédelmi előírásoknak;

i) tűz- vagy robbanásveszélyes készülék, gép, berendezés: olyan szerkezeti egység, illetve ezekből álló technológiai rendszer, amelyben vagy amellyel fokozottan tűz- és robbanásveszélyes, vagy tűz- és robbanásveszélyes tűzveszélyességi osztályba tartozó - a robbanó- és a robbantóanyagok kivételével - anyagok előállítása, feldolgozása, használata, tárolása, kimérése történik;

j) építési termék: minden olyan termék vagy készlet, amelyet azért állítottak elő és hoztak forgalomba, hogy építményekbe vagy építmények részeibe állandó jelleggel beépítsék és amelynek teljesítménye befolyásolja az építménynek az építményekkel kapcsolatos alapvető követelmények tekintetében nyújtott teljesítményét;

l) tűzvédelmi, biztonságossági követelmény: az építési termék, tűzoltó-technikai termék, tűz- vagy robbanásveszélyes készülék, gép, berendezés tűzvédelmi, biztonságossági tulajdonságát, jellemzőjét megállapító műszaki előírás;

m) teljesítménynyilatkozat: az építési termék gyártója által kiállított olyan dokumentum, amely az építési termék teljesítményét a termékre vonatkozó műszaki előírásnak megfelelően, hitelesen igazolja;

t) műszaki előírás: műszaki tartalmú alapidokumentum, mely lehet európai uniós jogi aktus, jogszabály, harmonizált, európai vagy nemzeti szabvány, európai műszaki értékelés, nemzeti műszaki értékelés, hatályos építőipari műszaki engedély vagy műszaki irányelv;

u) építményszerkezet (épület- vagy műtárgyszerkezet): az építmény építési termékekből meghatározott céllal összeépített olyan eleme, amellyel szemben tűzvédelmi követelmény létezik;

x) tűz- vagy robbanásveszélyes technológia: a tűz- vagy robbanásveszélyes készülék, gép, berendezés fogalmába nem tartozó, olyan anyag- vagy energiaátalakításra szolgáló szerkezetekből álló rendszer, amelyben az *ia)-ik)* alpontban meghatározott anyag vagy keverék előállítása, feldolgozása, használata, tárolása vagy kimérése történik;

y) megfelelőségi nyilatkozat: a termékek forgalomba hozatalának közös keretrendszeréről, valamint a 93/465/EGK tanácsi határozat hatályon kívül helyezéséről szóló 2008. július 9-i 2008/768/EK európai parlamenti és tanácsi határozat III. mellékletének tartalmán alapuló, a tűzoltó-technikai termékekre, a tűz- vagy robbanásveszélyes készülékekre, gépre, berendezésre vonatkozó tűzvédelmi, biztonságossági követelményeknek való megfelelőség igazolására alkalmas irat;

30/2019. (VII.26). BM rendelet alkalmazásában:

átmeneti védett tér: helyiség, helyiségcsoport vagy tér, amely kialakításával tűz esetén az oda menekülő vagy menekített személyek biztonságát átmenetileg, a mentés vagy a további menekülés végrehajtásáig biztosítja,

beépített tűzjelző berendezés: az építményben vagy szabadtéren elhelyezett, helyhez kötött, a tűz kifejlődésének korai szakaszában észlelést, jelzést és megfelelő tűzvédelmi intézkedést önműködően végző olyan berendezés, amely rendelkezik a tűzvédelmi hatóság használatbavételi engedélyével,

biztonságos tér: az építményen kívüli külső tér, ahol a tűz és kísérőjelenségei a menekülő személyeket már nem veszélyeztetik, és ahonnan a menekülő személyek az építménybe való visszatérés nélkül közterületre juthatnak,

füstgyűjtő tér: a füstszakasz légterének felső, a füstszegény levegőréteg feletti része,

fűstkötény: a szomszédos füstszakaszokat egymástól elválasztó építési termék, építményszerkezet vagy berendezés, ami a füst oldalirányú terjedését korlátozza,

hatékony szellőztetés: ahol az adott térben a szellőzés, szellőztetés biztosítja, hogy üzemi körülmények között az éghető gázok, gőzök koncentrációja a kibocsátási hely közvetlen környezetének kivételével ne érje el az alsó robbanási határérték 20%-át,

hő- és füstelvezető rendszer: hő- és füstelvezető, légpótló szerkezetek, berendezések és azok működtetését, valamint a füstszakaszolást biztosító megoldások és rögzítéseik összefüggő rendszere, a beépített tűzjelző berendezés kivételével,

kiürítés első szakasza: a kiürítés azon része, amely a tartózkodási helytől a menekülési útvonal eléréséig vagy – ha az menekülési útvonal igénybevétele nélkül biztosítható az átmeneti védett térbe vagy a biztonságos térbe jutásig tart,

kiürítés második szakasza: a kiürítés azon része, amely a menekülési útvonal elérésétől a biztonságos térbe vagy átmeneti védett térbe jutásig tart,

kiürítés: az épületben, épületen, speciális építményben, szabadtéren tartózkodó személyek eltávoztása, eltávolítása tűz esetén, ami a tartózkodási hely elhagyásától az átmeneti védett tér vagy a biztonságos tér eléréséig tart,

norma szerinti villámvédelem: az MSZ EN 62305 szabványsorozat szerint kialakított villámvédelmi rendszer,

robbanásveszélyes állapot: a fokozottan tűz- vagy robbanásveszélyes osztályba tartozó anyag vagy keverék olyan mennyiségben való jelenléte, valamint előfordulási módja, állapota, mely esetén az égés, robbanás feltételei közül legalább még az oxigénkoncentráció vagy a gyújtási energia adott,

tűzoltási felvonulási terület: az építmények tűzoltására, mentésre szolgáló terület, amely a beavatkozáshoz szükséges tűzoltástechnikai eszközök és a tűzoltóegységek rendeltetésszerű működésének feltételeit biztosítja,

tűzoltási felvonulási út: a tűzoltási felvonulási terület megközelítésére szolgáló, a tűzoltógépjárművek közlekedésére alkalmas út,

tűzszakasz terület: az egy adott tűzszakaszhoz tartozó helyiségek nettó alapterületének, szabadtéri tárolóterület esetén a tárolásra szolgáló térrész alapterületének összessége m²-ben,

tűzterjedés elleni védelem: olyan megoldások összessége, amelyek folytonos alkalmazásával a tűz áttérése a védett építményre, építményrészre, szabadtéri tárolási egységre

meggátolható; módszerei: tűztávolság, tűzgátló építményszerkezet, beépített tűzterjedésgátló berendezés, egyéb, a tűzterjedési határértéket vagy tűzállósági teljesítményt biztosító kialakítás,

tűzgátló álmennyezet: egy helyiségben, legfeljebb egy tűzszakaszban kialakított olyan álmennyezet, amely tűzvédelmi jellemzőinél fogva a felette lévő födémmel vagy tetőszerkezettel együtt az előírt tűzállósági teljesítményjellemzőket biztosítja,

kiürítésre szolgáló nyílászáró: a kiürítés útvonalán beépített nyílászáró,

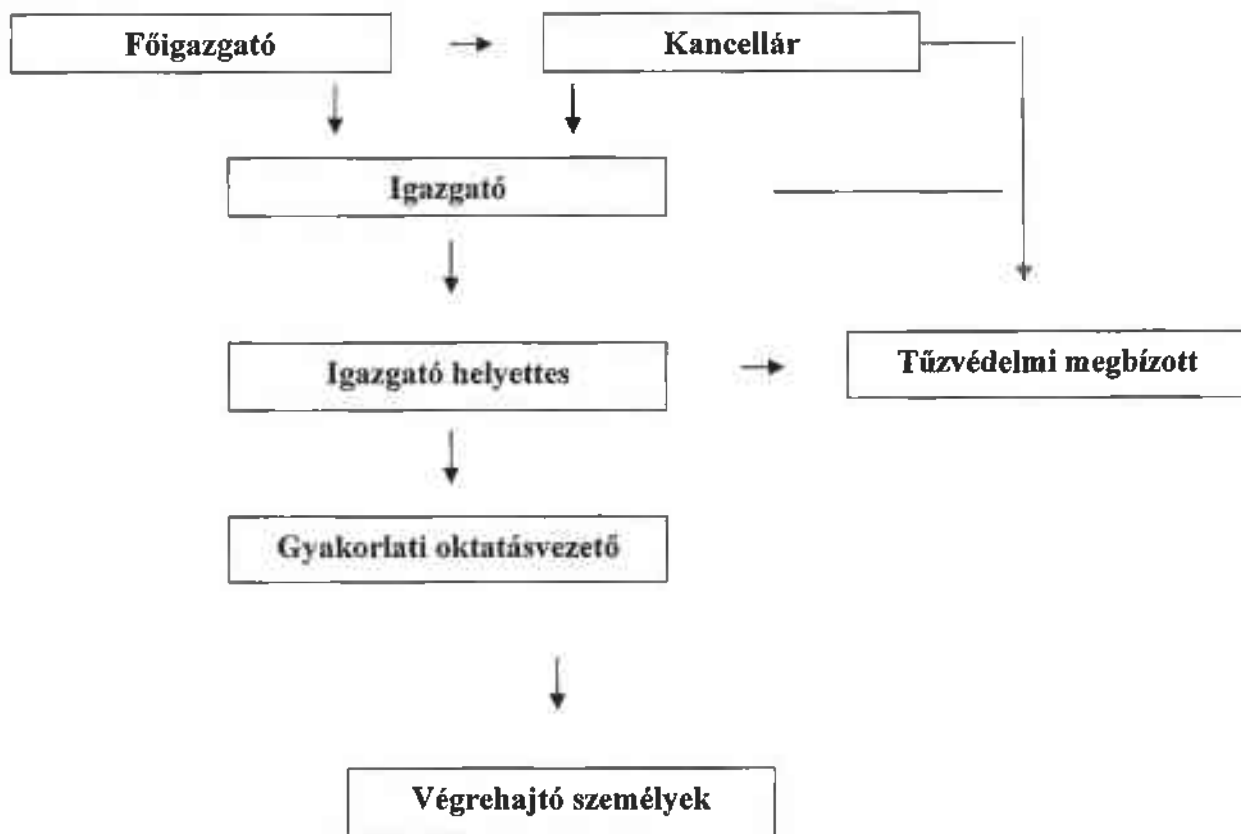
passzív tárolás: a tárolt anyag bontatlan, zárt, gyári csomagolásban és edényzetben vagy szállításra minősített csomagolásban és edényzetben történő tárolása, forgalmazása,

robbanásveszélyes tér: egy vagy több robbanásveszélyes zóna által alkotott, beltéren vagy kültéren lévő, nyitott vagy zárt térrész,

tűzveszélyességi fokozat: az éghető folyadékoknak és olvadékoknak a lobbanáspontjuktól és az üzemi hőmérsékletüktől függő, a vonatkozó műszaki követelmény szerinti kategóriája.

1. A tűzvédelmi szervezet felépítése, tűzvédelmi ügyrend

1.1. Az intézmény tűzvédelmi szervezetének felépítése



Az intézmény összes dolgozója és tanulója.

1.2. Vezetők és dolgozók tűzvédelmi jog- és feladatköre

1.2.1. A főigazgató feladatai:

Felelős:

- A Karcagi Szakképzési Centrum összes intézményének tűzvédelméért.
- Megbízni az intézményben a tűzvédelmi tevékenység irányításával, szervezésével az igazgatót.
- Írásban kinevezni a tűzvédelmi megbízottat, meghatározva a jog- és hatáskörét.

Köteles:

- Kiadni az intézmény Tűzvédelmi Szabályzatát és a Tűzriadó Tervét.
- Jogszabályokban, állami szabványokban, szabályzatokban, műszaki előírásokban foglalt tűzvédelmi szabályokat végrehajtani, a végrehajtást ellenőriztetni.
- A tűzvédelmi szabályok megszegőit felelősségre vonni.

1.2.2. Kancellár

Felelős:

- A tűzvédelmi berendezések, felszerelések, eszközök és egyéb berendezések (világító, villamos- és villámvédelmi berendezés) tűzvédelmi szempontból való üzemképességének fenntartásához előírt időszakos felülvizsgálatok, ellenőrzések, karbantartások pénzügyi fedezetének biztosításáért.

1.2.3. Intézményigazgató feladatai:

Felelős:

- Az Intézmény tűzvédelméért.
- A helyi adottságokhoz (területi sajátosság, tűzveszélyesség, létszám, ...) igazodó változások figyelembevételével az előírt tűzvédelmi szervezet létrehozásáért és az eredményes működéshez, képesítéshez, oktatáshoz szükséges személyi, tárgyi, anyagi feltételek biztosításáért.
- A tűzvédelmi berendezések, felszerelések, eszközök és egyéb berendezések (világító, villamos- és villámvédelmi berendezés) tűzvédelmi szempontból való üzemképességének fenntartásához előírt időszakos felülvizsgálatok, ellenőrzések, karbantartások biztosításáért.
- A tűzvédelmi helyzetre kiható olyan tevékenységet, amely a kockázati osztály megváltoztatását teszi szükségessé, vagy a raktározás, termelés kapacitásának 15%-kal történő növelését eredményezi, a tevékenység megkezdése előtt legalább tizenöt nappal a kezdeményező a katasztrófavédelmi hatóságnál köteles bejelenteni.

Köteles:

- Biztosítani, hogy az illetékes Katasztrófavédelem a helyismereti gyakorlatokat az intézmény területén megtarthassa.
- Gondoskodni a tüzesetek bejelentéséről, nyilvántartásáról, kivizsgálásáról, valamint hasonló esetek megelőzése érdekében szükséges intézkedések megtételéről.
- Végrehajtani és ellenőriztetni az előírt tűzvédelmi oktatásokat, illetve biztosítani a dolgozók tűzvédelmi szakvizsgán való megjelenését.
- Ellenőrizni és betartatni a beosztott dolgozókra vonatkozó tűzvédelmi használati előírásokat.
- A működési területén tartott szervezeti és hatósági ellenőrzésen részt venni, vagy az általa megbízott személlyel képviseltetni magát.
- Eltiltani azt a dolgozót és diákot a munkavégzéstől, aki a Tűzvédelmi szabályzatban előírtakat nem tartja be, valamint nem vett részt tűzvédelmi oktatáson, a figyelmeztetés ellenére nem tesz cselet a rendelkezéseknek.
- Gondoskodni a közvetlen tűz- vagy robbanásveszély (saját hatáskörben) a veszély azonnali megszüntetéséről.
- Biztosítani, hogy a Tűzvédelmi szabályzat, körlevél, ismeretanyag mindenkor hozzáférhető legyen és az ellenőrző személynek - kérésére - átadásra kerüljön.
- A (saját beruházásként indított) vállalkozókkal kötött szerződésekben, a tűzvédelemmel kapcsolatos felelősséget és a helyi sajátosságoknak megfelelő speciális tűzvédelmi óvintézkedéseket rögzíteni.
- Az intézmény területén történő alkalmoszerű tűzveszélyes munka végzésekor, annak feltételeit meghatározni és az engedélyt kiadni a munka elvégzésére (ezt a feladatot átruházhatja az igazgatóhelyettesre, vagy a gyakorlati oktatásvezetőre).

1.2.4. Igazgatóhelyettes tűzvédelmi feladatai.

Felelős:

- A tűzjelzés, a közműnyitó- és zárószerkezet, tűzoltó vízforrás, az irányfény világítás technikai feltételeinek és működőképességének biztosításáért.
- Az időszakos tűzvédelmi felülvizsgálatok, ellenőrzések, karbantartások elvégzéséért, nyilvántartásáért, üzemnapló vezetéséért, feltárt hiányosságok megszüntetéséért.
- A tűzoltó készülékek, felszerelések, eszközök meglétéért, épségéért, megőrzéséért, hozzáférhetőségéért, valamint a biztonsági jelek elhelyezéséért, meglétéért.
- A Tűzvédelmi Szabályzat betartását rendszeresen ellenőrizni.
- Azt a munkavállalót, diákot aki figyelmeztetés ellenére sem tartja meg a tűzvédelmi előírásokat, a munkavégzéstől köteles eltiltani és fegyelmi felelősségre vonást kezdeményezni.

Köteles:

- Gondoskodni a tűzvédelmi szabályok, előírások érvényesítését bizonyító:
 - tervezői nyilatkozatok,
 - tűzvédelmi, műszaki leírások,
 - létesítmények kiviteli tervei megőrzéséről,
 - tűzvédelmi vizsgálati és mérési jegyzőkönyvek, műbizonylatok meglétéről, egy példányuk megőrzéséről.
- A közvetlen tűz- és robbanásveszély esetén a munkát leállítani mindaddig, amíg a veszélyt el nem hárították!
- Az irányítása alá tartozó munkahelyeken megkövetelni a tűzvédelmi szabályok betartását, hiányosságok esetén intézkedni a megszüntetéséről.

1.2.5. Gyakorlati oktatásvezető feladatai:

Felelős:

- A területén levő tűzoltó készülékek, felszerelések, eszközök meglétéért, épségéért, megőrzéséért, hozzáférhetőségéért, valamint a biztonsági jelek meglétéért.

Köteles:

- Ismerni a tűzvédelmi előírásokat.
- A szabályzat betartását rendszeresen ellenőrizni.
- A közvetlen tűz- és robbanásveszély esetén a munkát leállítani mindaddig, amíg a veszélyt el nem hárították!

1.2.6. Tűzvédelmi megbízott:

- Az intézmény tűzvédelmi megbízottra vonatkozó feladatait megbízási szerződés alapján az ILLÉS-TRÍÓVÉD Kft. látja el.

Feladatai:

- Elkészíti az intézmény tűzvédelmi szabályzatát, tűzriadó tervét, ha szükséges, akkor módosítja.
- Megszervezi és megtartja az új belépő dolgozók tűzvédelmi oktatását, valamint az éves ismétlődő tűzvédelmi oktatást, elvégzi annak dokumentálását.
- Megszervezi az évenként előírt tűzriadó gyakorlatot, elkészíteti a gyakorlat jegyzőkönyvét.
- Ellenőrzi az időszakos tűzvédelmi felülvizsgálatok megfelelő időben történő elvégzését.

- A szervezeti egység területén figyelemmel kíséri, segíti a tűzvédelmi szabályok, előírások betartását, hiányosság vagy mulasztás esetén intézkedést kezdeményez.
- A szabályzat előírásai alapján gondoskodik a használati szabályok ellenőrzéséről, bejárás alkalmával, a szabálytalanságok feljegyzéséről és intézkedésre jogosultaknak átadásáról.
- Részt vesz a katasztrófavédelmi hatóság által tartott tűzvédelmi hatósági ellenőrzése(ke)n.
- A közvetlen tűz- és robbanásveszély esetén köteles a munkát leállítani mindaddig, amíg a veszélyt el nem hártották és erről telefonon vagy e-mailben azonnal tájékoztatni az igazgatót!
- Részt vesz az intézménynél tartott helyi tűzvédelmi szemlén vagy ellenőrzésen, amennyiben ezt a megbízó kéri.
- Amennyiben szükséges, megszervezi a tűzvédelmi szakvizsgára kötelezettek vizsgáztatását és gondoskodik a vizsga folyamatos érvényességéről.

1.2.7. A dolgozók jogai, kötelességei, feladatai:

Köteles:

- A reá bízott feladatokat a foglalkozási szabályoknak megfelelően, a Tűzvédelmi szabályzatban előírtaknak végrehajtásával elvégezni, a dohányzási tilalmat megtartani.
- Megkövetelni, hogy a munkavégzéshez szükséges személyi, tárgyi feltételek rendelkezésre álljanak, közvetlen tűz- és robbanásveszély esetén a munkavégzést megtagadni.
- Munkahelyén rendet és tisztaságot tartani, megszüntetni minden olyan körülményt, amely tüzet okozhat. A magatartási szabályokat megismerni és azt a munkavégzés során megtartani.
- Tűz- és robbanásveszélyt megszüntetni.
- Tűz- és robbanásveszélyes helyeken alkalmoszerű tűzveszélyes munkavégzéshez írásbeli engedélyt kérni és azt magánál tartani. A munkát az engedélyben rögzített előírások megtartásával elvégezni.
- Munkaterületén felelős a tűzvédelmi előírások megtartásáért.
- Tűzvédelmi oktatáson részt venni
- Munkaköréhez, ha szükséges tűzvédelmi szakvizsgán levizsgázni.
- A tűzoltó felszerelések használatát ismerni.
- A személyesen észlelt vagy tudomására jutott tűzvédelmi hiányosságot, szabálytalanságot, rendellenességet a felettes vezetőjének azonnal jelenteni.
- Tűz esetén közreműködni a személyek, anyagi javak mentésében.
- A tűzoltásban, mentésben életkortól, egészségi, fizikai állapota alapján elvárható személyes részvétellel, adatok közlésével közreműködni.

II. fejezet

2. A tevékenységre és a tevékenység helyszínére vonatkozó használati tűzvédelmi szabályok

A tűzvédelmi követelményeket az anyagok tűzveszélyességi osztálya, a kockázati egység kockázati osztálya, az épület, az önálló épületrész és a speciális építmény mértékadó kockázati osztálya alapján kell megállapítani.

2. 1. Az anyagok tűzveszélyességi osztálya

1) Fokozottan tűz- vagy robbanásveszélyes osztályba tartoznak

a) az anyagok és keverékek osztályozásáról, címkézéséről és csomagolásáról, a 67/548/EGK és az 1999/45/EK irányelv módosításáról és hatályon kívül helyezéséről, valamint az 1907/2006/EK rendelet módosításáról szóló, 2008. december 16-i 1272/2008/EK európai parlamenti és tanácsi rendelet (a továbbiakban: CLP rendelet) szerinti

aa) instabil robbanóanyagok, továbbá az 1.1–1.5. alosztályba tartozó robbanóanyag,

ab) 1. és 2. kategóriába tartozó tűzveszélyes gáz, valamint az A és B kategóriába tartozó kémiai instabil gáz,

ac) 1. és 2. kategóriába tartozó aeroszol,

ad) 1. és 2. kategóriába tartozó tűzveszélyes szilárd anyag,

ae) A, B, C vagy D típusú önreaktív anyagok és keverékek,

af) 1. kategóriába tartozó piroforos folyadék,

ag) 1. kategóriába tartozó piroforos szilárd anyag,

ah) 1. vagy 2. kategóriába tartozó, vízzel érintkezve tűzveszélyes gázokat kibocsátó anyagok és keverékek,

ai) 1. kategóriába tartozó oxidáló folyadék,

aj) 1. kategóriába tartozó oxidáló szilárd anyag vagy

ak) A, B, C vagy D típusú szerves peroxid,

b) a CLP rendelet szerinti 1., 2. vagy 3. kategóriába tartozó tűzveszélyes folyadékok közül

ba) a 21 °C alatti zárttéri lobbanásponttal rendelkező folyadék,

bb) a legalább 21 °C zárttéri és legfeljebb 55 °C nyílttéri lobbanásponttal rendelkező folyadék, az olyan vizes diszperziós rendszer kivételével, amelynek lobbanáspontja szabványos módszerrel nem állapítható meg, és éghetőanyag-tartalma 25%-nál nagyobb, víztartalma pedig 50%-nál kisebb,

bc) az a folyadék, amelynek üzemi hőmérséklete meghaladja a 35 °C-ot, és nagyobb, mint a nyílttéri lobbanáspont 20 °C-kal csökkentett értéke, a legalább 50 °C nyílttéri lobbanásponttal rendelkező gázolaj, tüzelőolaj és világításra használt petróleum kivételével,

c) az a) és b) pontba, valamint a (2) bekezdés a) és b) pontjába nem tartozó anyagok és keverékek közül

ca) az éghető gáz,

cb) az éghető gőz, köd,

cc) a por, valamint egyéb kisméretű szilárd anyag levegővel képzett robbanásveszélyes keveréke,

cd) a 21 °C alatti zárttéri lobbanásponttal rendelkező folyadék és olvadék,

ce) a legalább 21 °C zárttéri lobbanásponttal rendelkező folyadék és olvadék, ha nyílttéri lobbanáspontja legfeljebb 55 °C, valamint

cf) az a folyadék és olvadék, amelynek az üzemi hőmérséklete meghaladja a 35 °C-ot, és nagyobb, mint a nyílttéri lobbanáspontjának 20 °C-kal csökkentett értéke.

2) Mérsékelten tűzveszélyes osztályba tartoznak

a) a CLP rendelet szerinti veszélyességi osztályok egyikébe sorolt anyagok és keverékek közül

aa) az 1.6. alosztályba tartozó robbanóanyag,

ab) az 1. kategóriába tartozó oxidáló gáz,

ac) az E, F és G típusú önreaktív anyagok és keverékek,

ad) az 1. és 2. kategóriába tartozó önmelegedő anyagok és keverékek,

ae) a 3. kategóriába tartozó, vízzel érintkezve tűzveszélyes gázokat kibocsátó anyagok és keverékek,

af) a 2. és 3. kategóriába tartozó oxidáló folyadék,

ag) a 2. és 3. kategóriába tartozó oxidáló szilárd anyag,

ah) az E, F és G típusú szerves peroxid,

b) a CLP rendelet szerinti veszélyességi osztályok egyikébe sorolt anyagok és keverékek közül az 1., 2. vagy 3. kategóriába tartozó tűzveszélyes folyadékok közül

ba) az 55 °C-nál nagyobb nyílttéri lobbanásponttal rendelkező folyadék,

bb) az a folyadék, amelynek az üzemi hőmérséklete meghaladja a 35 °C-ot, és a nyílttéri lobbanáspontjánál legalább 20 °C-kal kisebb,

bc) az olyan vizes diszperziós rendszer, amelynek lobbanáspontja szabványos módszerrel nem állapítható meg, és éghetőanyag-tartalma 25%-nál nagyobb, víztartalma pedig 50%-nál kisebb, valamint

bd) a legalább 50 °C nyílttéri lobbanásponttal rendelkező gázolaj, tüzelőolaj és világításra használt petróleum,

c) az (1) bekezdés *a)* és *b)* pontjába, valamint a (2) bekezdés *a)* és *b)* pontjába nem tartozó anyagok és keverékek közül

ca) az a szilárd éghető anyag, amely nem tartozik fokozottan tűz- vagy robbanásveszélyes osztályba,

cb) az a gáz, amely önmaga nem ég, de az égést táplálja, a levegő kivételével,

cc) a vonatkozó műszaki követelmény szerinti eljárással meghatározott, 150 °C-nál magasabb gyulladási hőmérsékletű, B–F tűzvédelmi osztályú építőanyag,

cd) az a vizes diszperziós rendszer, amelynek lobbanáspontja szabványos módszerrel nem állapítható meg, és éghetőanyag-tartalma 25%-nál nagyobb, víztartalma pedig 50%-nál kisebb,

ce) az 55 °C feletti nyílttéri lobbanásponttal rendelkező folyadék és olvadék,

cf) az a folyadék és olvadék, amelynek üzemi hőmérséklete meghaladja a 35 °C-ot, és a nyílttéri lobbanáspontjánál legalább 20 °C-kal kisebb.

3) Nem tűzveszélyes osztályba tartozik

a) a nem éghető anyag, ha nem tartozik a fokozottan tűz- vagy robbanásveszélyes vagy a mérsékelten tűzveszélyes osztályba,

b) az A1 vagy A2 tűzvédelmi osztályú építőanyag és

c) a CLP rendelet szerinti 3. kategóriába tartozó aeroszol.

2.2. Kockázattal kapcsolatos fogalmak

Kockázati egység: az építmény vagy annak tűzterjedés gátlás szempontjából körülhatárolt része, amelyen belül a kockázati osztályt meghatározó körülményeket a tervezés során azonos mértékben és módon veszik figyelembe.

Kockázati osztály: a tűz esetén a veszélyeztetettséget, a bekövetkező kár, veszteség súlyosságát, a tűz következtében fellépő további veszélyek mértékét kifejező besorolás

Mértékadó kockázati osztály: az építmény, az önálló épületrész egészére vonatkozó besorolás, amely megegyezik a kockázati egységek kockázati osztályai közül a legszigorúbbal.

2.3. A kockázat meghatározása

- 1) A tűzvédelmi követelményeket befolyásoló kockázat megállapításához meg kell határozni
 - a) az épületet, önálló épületrészt alkotó kockázati egységeket, azok kockázati osztályait és azt követően az épület, önálló épületrész mértékadó kockázati osztályát és
 - b) speciális építmény esetén annak kockázati osztályát.
- 2) A kockázati egység lehet:
 - a) önálló rendeltetési egység,
 - b) szomszédos önálló rendeltetési egységek csoportja,
 - c) speciális építmény vagy
 - d) az épületnek, az önálló épületrésznek, a speciális építménynek a tűzvédelmi dokumentáció készítéséért felelős személy által a (3) bekezdésben foglaltak figyelembevételével meghatározott része.
 - e) a közlekedő helyiség,
 - f) a rendeltetéssel összefüggő tárolásra szolgáló tárolóhelyiség,
 - g) a rendeltetéssel összefüggő gépjárműtároló helyiség,
 - h) a villamos, valamint gépészeti helyiség,
 - i) a rendeltetéssel összefüggő szociális helyiség és az üzemviteli, adminisztratív tevékenységek ellátását biztosító helyiség,
 - j) a rendeltetéssel összefüggő szolgálati, gondnoki lakás.”
- 3) A kockázat mértéke szerint az épület, önálló épületrész, a speciális építmény és a kockázati egység
 - a) **nagyon alacsony kockázati, NAK osztályba,**
 - b) **alacsony kockázati, AK osztályba,**
 - c) **közepes kockázati, KK osztályba vagy**
 - d) **magas kockázati, MK osztályba tartozik.**

2.4. Tűzterjedés elleni védelem szomszédos építmények, szabadtéri tárolási egységek között

- A tűz átterjedését meg kell gátolni:
 - az azonos vagy szomszédos telken álló, szomszédos épületek között, továbbá a nem szomszédos telken álló épület irányába,
 - a szabadtéri tárolóterület tárolási egysége és a szomszédos épület, speciális építmény között,
 - a szabadtéri tárolóterület szomszédos tárolási egységeiből kialakított tűzszakaszok között.
- Nem kell az azonos telken álló, szomszédos épületek közötti tűzterjedés elleni védelemről gondoskodni, ha
 - az épületek egyetlen tűzszakaszként kialakíthatóak,
 - az épület és az épülettel szemközti és tűztávolságon belüli homlokzatszakaszt magába foglaló épületrész egyetlen tűzszakaszként kialakítható vagy
 - az épületek egymással szemközti és tűztávolságon belüli homlokzatszakaszát magukba foglaló épületrészek egyetlen tűzszakaszként kialakíthatóak.
- A tűzterjedés elleni védelem biztosítható
 - tűztávolság tartásával,
 - tűzfal létesítésével,
 - azonos telken álló épületek vagy azonos telken álló épület és szabadtéri tárolóterület tárolási egysége esetén a homlokzat és a tető tűzterjedés ellen védett, az épületek tűzszakaszainak elválasztására vonatkozó követelményeknek megfelelő kialakításával,
 - a nem szomszédos telken, az előírt tűztávolságon belül álló épület irányába a tűzvédelmi hatósággal egyeztetett módon.

2.5. Dohányzás

- **Az Intézmény egész területén nem szabad dohányozni! Dohányzók a Varró utcai bejáratnál a főbejárati kapun kívül a kijelölt helyen dohányozhatnak.**
- Égő dohányneműt, gyufát és egyéb gyújtóforrást tilos olyan helyre tenni vagy ott eldobni, ahol az tüzet vagy robbanást okozhat.
- Dohányozni, nyílt lángot használni nem szabad olyan helyiségben, szabadtéren, ahol fokozottan tűz- vagy robbanásveszélyes osztályba tartozó anyagot állítanak elő, tárolnak, dolgoznak fel, használnak. A dohányzás és a nyílt láng használatának tilalmát biztonsági jellel kell jelölni (3. melléklet).
- Fokozottan tűz- vagy robbanásveszélyes osztályba tartozó anyag gyártására, feldolgozására, tárolására szolgáló helyiségbe vagy szabadterbe, gyújtóeszközt, gyújtóforrást bevinni csak az alkalmoszerű tűzveszélyes tevékenységre jogosító, írásban meghatározott feltételek alapján szabad.

2.6. Tárolás szabályai

- Helyiségben, építményben és szabadterén csak az ott folytatott folyamatos tevékenységhez szükséges fokozottan tűz- vagy robbanásveszélyes vagy mérsékelten tűzveszélyes osztályba tartozó anyag tárolható. Az építményben tárolt anyag, termék mennyisége nem haladhatja meg a tervezéskor alapul vett anyagmennyiséget.
- Tűzgátló előtérben, füstmentes lépcsőházban és előtérben mindennemű tárolás tilos.
- A fokozottan tűz- vagy robbanásveszélyes osztályba tartozó anyagot – ha azt nem nyomástartó edényzetben hozzák forgalomba – a mérsékelten tűzveszélyes osztályba tartozó anyagra vonatkozó követelmények szerint csak zárt csomagolásban lehet tárolni.
- Öngyulladásra hajlamos anyagot egyéb fokozottan tűz- vagy robbanásveszélyes és mérsékelten tűzveszélyes osztályba tartozó anyaggal, továbbá olyan anyagokat, amelyek egymásra való hatása hőt fejleszthet, tüzet vagy robbanást okozhat, egy egységben nem szabad tárolni. Az öngyulladásra hajlamos anyag hőmérsékletét legalább naponta vagy – ha azt az anyag tulajdonságai szükségessé teszik – gyakrabban vagy folyamatosan ellenőrizni kell, és a veszélyes felmelegedést meg kell akadályozni.
- A tárolás területét éghető hulladéktól, száraz növényzettől mentesen kell tartani.
- Ipari, mezőgazdasági, tároló létesítményben való raktározás, tárolás esetén
 - 200 m² feletti tároló helyiség földem- vagy tetőszerkezete, valamint a tárolt anyag között legalább 1 méter távolságot kell biztosítani,
 - a helyiségben tárolt anyag tárolási magassága nem haladhatja meg a füstkötény alsó síkjának vonalát, kivéve, ha már létesítéskor ettől eltérő tárolás engedélyezése történt vagy számíttással igazolható az eltérő tárolás,
 - a tárolt anyag és a füstkötény függőleges síkja között 1 méter távolságot kell tartani.

2.6.1. A fokozottan tűz- vagy robbanásveszélyes osztályba tartozó anyagok tárolási előírásai

- A fokozottan tűz- vagy robbanásveszélyes osztályba tartozó anyagot, kiszerezni, csomagolni csak jogszabályban meghatározottak szerint, ennek hiányában szabadterén vagy olyan helyen szabad, ahol nincs gyújtóforrás, és folyadék esetén a hatékony szellőzést biztosították.
- A fokozottan tűz- vagy robbanásveszélyes osztályba tartozó anyagot, valamint a mérsékelten tűzveszélyes osztályba tartozó folyadékot csak zárt csomagolásban, edényben szabad tárolni, szállítani és forgalomba hozni.
- A fokozottan tűz- vagy robbanásveszélyes osztályba tartozó anyag, egyedi és gyűjtőcsomagolásán – ha jogszabály ettől eltérően nem rendelkezik – az anyag robbanásra vagy heves égésre való hajlamát szövegesen vagy piktogrammal kell jelölni. A jelölést a gyártó vagy a csomagoló, a kiszerező vagy a forgalomba hozó, valamint – a felhasználáshoz külföldről közvetlenül érkező anyag, fokozottan tűz- vagy robbanásveszélyes osztályba tartozó folyadék esetében – a felhasználó szervezet köteles elvégezni.
- Fokozottan tűz- vagy robbanásveszélyes osztályba tartozó anyag nem tárolható tetőtérben, pinceszinti, alagsori helyiségben, továbbá 300 liter vagy 300 kg mennyiség felett egyéb, nem tárolásra tervezett helyiségben.

- Padlástérben fokozottan tűz- vagy robbanásveszélyes osztályba tartozó anyag nem tárolható. Egyéb szilárd anyag csak olyan módon és mennyiségben helyezhető el, hogy azok a tetőszerkezet, valamint a kémény megközelítését ne akadályozzák, szükség esetén eltávolíthatók legyenek a tetőszerkezet éghető anyagú elemeitől, és a kéménytől legalább 1 méter távolságra helyezkedjenek el.
- Huzamos tartózkodásra szolgáló helyiségekben és a gépjárműtárolókban gázpalackot tárolni tilos.
- Gázpalack használata és tárolása tilos olyan földszintesnél magasabb építményben, ahol az esetleges gázrobbanás a tartószerkezet összeomlását idézheti elő.

2.7. Tűzoltási út, terület és egyéb utak

- A menekülési útvonalak átbecsátóképessége nem szűkíthető le a menekülést biztosító szélesség alá.
- A létesítmény közlekedési, tűzoltási felvonulási útvonalait, területeit, valamint oltóanyag szerzési helyekhez vezető útjait állandóan szabadon és olyan állapotban kell tartani, amely az időjárási viszonyoktól függetlenül alkalmas a tűzoltó gépjárművek közlekedésére és működtetésére.
- Az 500 m²-t meghaladó alapterületű üzemi helyiségben vagy raktárhelyiségben a padlón jól látható és tartós módon meg kell jelölni a legalább 2,4 m széles közlekedési utakat, a falsík, a beépített gépsor, technológiai berendezések által határolt közlekedő és az állványos raktározási terület kivételével.
- A személyek tartózkodására, közlekedésére szolgáló és üzemelés alatt álló helyiségek kiürítésre szolgáló ajtóit lezárni, üzemszerűen zárva tartani akkor lehet, ha az ajtó vészeseti nyithatóságát biztosítják. Abban az esetben, ha a rendeltetés, a tevékenység jellege a belső nyithatóságot kizárja, az ajtó külső nyithatóságát a tűzvédelmi hatóság által meghatározott módon biztosítani kell.
- Az épületek menekülési útvonalain fokozottan tűz- vagy robbanásveszélyes és mérsékelten tűzveszélyes osztályba tartozó anyagok nem helyezhetőek el, nem tárolhatóak. Ez alól kivételt képeznek a beépített építési termékek és biztonsági jelek, valamint azok az installációk, dekorációk, szőnyegek, falikárpitok és egyéb, nem tárolásra szolgáló, valamint a helyiség rendeltetésével összefüggő tárgyak, amelyek az elhelyezéssel érintett fal vagy a padló felületének szintenként legfeljebb 15%-át fedik le.
- A menekülésre számításba vett közlekedőkben, nem füstmentes lépcsőházakban és a pinceszinti helyiségekben elhelyezett installációk, dekorációk, anyagok a hő- és füstelvezetés hatékonyságát nem ronthatják.
- **Az intézmény területén munkaidőben szabadon kell tartani a:**
 - főbejárati kaput;
 - termek, raktárak, irodák ajtóit ahol személyek tartózkodnak;
 - épületen belüli közlekedési utakat;
 - a tűzvédelmi felszerelésekhez, tűzoltó készülékekhez, tűzoltó vízforráshoz vezető utat
- A közlekedési utat eltorlaszolni, leszűkíteni még átmenetileg sem szabad.
- Az udvaron tárolt anyagot úgy kell elhelyezni, hogy az épület mellett és az udvaron kijelölt úton a közlekedést ne akadályozza.

- A kijáratot (vészkijáratokat) felirattal kell megjelölni (3. melléklet).
- Az építményben, helyiségben és szabadtéren a villamos berendezés kapcsolóját, a közmű nyitó- és zárószervezetét, valamint hő- és füstelvezető kezelőszervezetét, nyílásait, továbbá a tűzvédelmi berendezést, felszerelést és készüléket eltorlaszolni, a közlekedési utakat, ajtókat és a kiürítési utakat leszűkíteni még átmenetileg sem szabad.

2.8. Kiürítés és mentés

- Az épületeket úgy kell kialakítani, hogy tűz esetén
 - a) a benttartózkodó személyek
 - a tartózkodási helyüket képező helyiséget elégséges számú, átbocsátóképességű és megfelelő helyen beépített kijáraton elhagyhassák,
 - a tartózkodási helytől mérve a megengedett elérési távolságon belül menekülési útvonalra, biztonságos térbe vagy átmeneti védett térbe juthassanak,
 - b) a nem menthető személyek tartózkodási helye kielégítő védelmet nyújtson a tűz és kísérőjelenségei ellen.
- Menekülésben korlátozott személyek számára létesített átmeneti védett térből a mentés lehetőségét biztosítani kell.
- Tüzesetén a a Kiürítési számítás (7. melléklet), a Tűzriadó Tervben (8. melléklet) meghatározottak és a Menekülési rajz (9. melléklet) szerint kell elhagyni az épületeket.

Kiürítési számítás:

- Kiürítési számítás esetén az OTSZ 7. mellékletben foglalt 4. táblázatban előírt kiürítési normaidők teljesülését kell igazolni.

2.9. Tüzelő-, fűtőberendezések

- Az építményben, helyiségben csak olyan fűtési rendszer létesíthető, használható, amely rendeltetésszerű működése során nem okoz tüzet vagy robbanást.
- Az épület fűtését gázüzemelésű kazánok biztosítják.
- A helyiségben ahol fokozottan tűz- vagy robbanásveszélyes osztályba tartozó anyagokat tárolnak, előállítanak, felhasználnak, forgalmaznak nyílt lánggal, izzással vagy veszélyes felmelegedéssel üzemelő berendezés – a tevékenységet kiszolgáló technológiai berendezés kivételével – nem helyezhető el.
- A fokozottan tűz- vagy robbanásveszélyes osztályba tartozó folyadékkal vagy fokozottan tűz- vagy robbanásveszélyes és mérsékelten tűzveszélyes osztályba tartozó gázzal üzemeltetett tüzelő- vagy fűtőberendezés, készülék működtetése alatt, meghatározott kezelési osztálynak megfelelő felügyeletről kell gondoskodni.

2.10. Szellőztetés

- Olyan tevékenység, amelynek végzése során robbanásveszély alakulhat ki, csak hatékony szellőztetés mellett végezhető.

- A szellőztető rendszer nyílásait eltorlaszolni tilos.
- Étterem konyhai szellőző (szagelszívó) rendszerét a gyártó által meghatározott rendszerességgel, annak hiányában étterem rendeltetés esetében félévente tisztítani és annak elvégzését írásban igazolni kell.

2.11. Hő- és füstelvezetés

- A természetes és a gépi füstelvezető, légpótló, valamint a füstmentesítést biztosító nyílások nyílászáróinak szabad mozgását folyamatosan biztosítani kell, és e nyílásokat eltorlaszolni tilos.
- Az installációk, dekorációk, anyagok, bútorok és egyéb berendezési tárgyak nem csökkenthetik a füstelvezetéshez, légpótláshoz szükséges nyílásfelületet, nem korlátozhatják a hő és füst elleni védelem eszközeinek mozgását, működését.

2.12. Csatornahálózat

- Fokozottan tűz- vagy robbanásveszélyes és mérsékelten tűzveszélyes osztályba tartozó gázt, gőzt vagy fokozottan tűz- vagy robbanásveszélyes osztályba tartozó folyadékot, az ilyen anyagot oldott állapotban tartalmazó szennyvizet, valamint vízzel vegyi reakcióba lépő, fokozottan tűz- vagy robbanásveszélyes vagy mérsékelten tűzveszélyes osztályba tartozó gázt fejlesztő anyagot a közcsatornába vagy a szikkasztóba bevezetni tilos.

2.13. Gépi berendezés

- Kizárólag olyan erő- és munkagép helyezhető el és használható, amely rendeltetésszerű használata esetén környezetére gyújtási veszélyt nem jelent.
- Azoknál a gépeknél, amelyeknél a hőfejlődés vagy a nyomás emelkedése tüzet vagy robbanást idézhet elő, a technológiai szabályozó berendezéseken túl olyan korlátozó berendezést kell alkalmazni, amely a gép működését és a hőmérséklet vagy nyomás további emelkedését – technológiai utasításban meghatározott biztonsági határérték elérésekor – megszünteti.
- A forgó, súrlódó gépalkatrésznél és tengelynél a berendezésre és környezetére tűzveszélyt jelentő felmelegedést meg kell előzni.
- A tűz- vagy robbanásveszélyes készülékeket, gépeket, berendezéseket a gyártó, külföldi termék esetében a forgalomba hozó a biztonságos használatra vonatkozó technológiai, és kezelési utasítással köteles ellátni.

2.14. Villamos berendezés

- Csak olyan villamos berendezés használható, amely rendeltetésszerű használata esetén a környezetre nézve gyújtásveszélyt nem jelent.
- A villamos gépet, berendezést és egyéb készüléket a tevékenység befejezése után ki kell kapcsolni. Nem vonatkozik ez az előírás azokra a készülékekre, amelyek rendeltetésükből következően folyamatos üzemre lettek tervezve.
- Ezen alcím szempontjából kikapcsolt állapotnak számít az elektronikai, informatikai és hasonló készülékek készenléti állapota is.
- A villamos gépet, berendezést és egyéb készüléket használaton kívül helyezésük esetén a villamos tápellátásról le kell választani.

- A csoportosan elhelyezett villamos kapcsolók és biztosítékok rendeltetését, továbbá ezen kapcsolók ki- és bekapcsolt helyzetét meg kell jelölni.

2.15. Biztonsági világítás

- Biztonsági világítást és menekülési útirányt jelző rendszert kell létesíteni a kiürítési folyamathoz szükséges látási és tájékozódási feltételeket elősegítő más olyan megoldást kell alkalmazni, mely a területen elhelyezkedő különféle tárgyakat világító biztonsági megjelölésekkel jelöli meg (gépek, berendezések),
- Azokban a helyiségekben, ahol ezek alapján alacsonyan, vagy középmagasan telepítendő a menekülési útvonal rendszer kell, hogy kialakításra kerüljön, a kijáratok két oldalán, a padló szint közelében, legfeljebb azonban 2,0 méteres magasságban kell a kijáratok ajtókat megjelölni.
- Az intézmény igazgatóhelyettese köteles gondoskodni rendszeres ellenőrzésükről, karbantartásükről, melyet dokumentálnia kell tűzvédelmi üzemeltetési naplóban (önálló világítás estén).

2.15.1. Biztonsági világítást kell létesíteni

- a) iskola menekülési útvonalán,
 - b) tűzeseti főkapcsolót tartalmazó helyiségben és a tűzoltó egységek részére a helyiség megközelítésére használt útvonalon,
 - c) ahol az OTSZ előírja és
 - d) ahol a tűzvédelmi szakhatóság a menekülés biztosítása érdekében előírja.
- Kívülről vagy belülről megvilágított magasan, vagy ha nem lehetséges, középmagasan elhelyezett menekülési jeleket kell létesíteni
 - a) az AK osztályú épület menekülési útvonalán vagy
 - b) a 100 fő feletti befogadóképességű helyiségben.
 - A menekülési jelek megvilágításának a használat időtartama alatt folyamatos üzeműnek kell lennie abban az épületrészben, ahol a menekülő személyek nem rendelkeznek helyismerettel.
 - Biztonsági jel lehet kívülről vagy belülről megvilágított vagy utánvilágító jel, amely legalább a vonatkozó műszaki követelményben meghatározott ideig és mértékben alkalmas a céljának megfelelő fény kibocsátására.
 - Tűzvédelmi jelekkel kell megjelölni az elhelyezett
 - a) tűzoltó készülékeket,
 - b) fali tűzcsapokat, tűzcsapszerelvény-szekrényeket, a száraz oltóvízvezeték betáplálási és vízkivételi pontjait,
 - c) bármely tartózkodási helyről nem látható tűzjelző kézi jelzésadókat,
 - A helyiség bejáratánál, a helyiségben vagy az érintett szabadterén tiltó jellel kell jelölni
 - a) a gyújtóforrás alkalmazásnak és az adott területre vitelének tilalmát,
 - b) a dohányzás tilalmát és
 - c) a vízzel oltás tilalmát.

- Megfelelő biztonsági jellel kell figyelmeztetni
 - a) a 20 liternél/kilogrammnál több robbanásveszélyes anyag jelenlétére,
 - b) az épület főbejárata mellett kívülről a napelem jelenlétére (3. melléklet).
- A közművek főelzáró szerelvényeinek helyét az építmény főbejártánál jelezni kell.
- A robbanásveszélyre figyelmeztető, valamint tiltó rendelkezéseket tartalmazó biztonsági jeleket a 20 m²-nél kisebb helyiségben nem szükséges elhelyezni, csak azok bejártánál.
- A tűzvédelmi eszközök helyét jelző biztonsági jeleket az eszköz, felszerelés felett legalább 1,8 méteres magasságban, legfeljebb 2,5 méter magasságban kell elhelyezni úgy, hogy azok könnyen felismerhetőek legyenek (3. melléklet).
- A kijárat és vészkijárat ajtót az ajtó fölé, vagy ha arra más lehetőség nincs, akkor az ajtó mellett menekülési jellel kell megjelölni (3. melléklet). A menekülési jelet tilos az ajtóra szerelni.
- A menekülési jelek telepítésénél minden esetben figyelembe kell venni a helyiség belmagasságát, valamint az ott található anyagok füstfejlesztő képességét.

2.16. Kisfeszültségű erősáramú villamos berendezések tűzvédelmi követelményei

- A villamos berendezés használatbavételét követően a berendezés üzemeltetője, ha jogszabály másként nem rendelkezik,
 - a) 300 kilogrammnál vagy 300 liternél nagyobb mennyiségű robbanásveszélyes osztályba tartozó anyag gyártására, feldolgozására, tárolására, felhasználására szolgáló helyiség vagy szabadter esetén legalább **3 évenként**,
 - b) egyéb esetben legalább **6 évenként** a villamos berendezés tűzvédelmi felülvizsgálatát elvégezteti, és a tapasztalt hiányosságokat a minősítő iratban a felülvizsgáló által meghatározott hatánapig megszüntetteti, melynek tényét hitelt érdemlő módon igazolja.
- A tűzvédelmi felülvizsgálat szempontjából a naptári napot kell figyelembe venni.
- A villamos berendezések tűzvédelmi felülvizsgálata, a berendezés minősítése a létesítéskor érvényes vonatkozó műszaki követelmény szerint történik.
- A villamos berendezések szerelését, javítását, karbantartását csak villamos szakember végezheti.

2.17. Villám elleni védelem

- A nem norma szerinti villámvédelem hatálya alá tartozó építmények, szabadterek esetében a villámvédelem felülvizsgálatát
 - a) a létesítést követően az átadás előtt,
 - b) e rendeletben előírt időszakonként vagy
 - c) a villámvédelem vagy az építmény átalakítását, bővítését és a vonatkozó műszaki követelményben foglalt különleges eseményt követően kell elvégezni.

- A nem norma szerinti meglévő villámvédelem időszakos felülvizsgálatát a létesítéskor érvényben lévő vonatkozó műszaki követelménynek megfelelően kell végezni.
- A nem norma szerinti meglévő villámvédelmi berendezést, ha jogszabály másként nem rendelkezik, tűzvédelmi szempontból
 - a) a 300 kg vagy 300 l mennyiségnél több robbanásveszélyes osztályba tartozó anyag gyártására, feldolgozására, tárolására szolgáló helyiséget tartalmazó, ipari vagy tárolási alaprendeltetésű építmény vagy szabadtér esetén legalább **3 évenként**,
 - b) egyéb esetben legalább **6 évenként**,
 - c) a villámvédelem (LPS és SPM) vagy a védett épület vagy építmény minden olyan bővítése, átalakítása, javítása vagy környezetének megváltozása után, ami a villámvédelem hatásosságát módosíthatja,
 - d) sérülés, erős korrózió, villámcsapás valamint minden olyan jelenség észlelése után, amely károsan befolyásolhatja a villámvédelem hatásosságát, felül kell vizsgálatni és a tapasztalt hiányosságokat a minősítő iratban meghatározott határidőig meg kell szüntetni, melynek tényét hitelt érdemlő módon igazolni kell.
- A villámvédelmi felülvizsgálat szempontjából a naptári napot kell figyelembe venni.

2.18. Tűzjelző készülék, tűzjelző berendezés

- A nyilvános távbeszélő készülékek mellett, továbbá a távbeszélő alközpontokban – ennek hiányában a létesítmények fővonalú távbeszélő készülékei mellett – a tűzoltóság hívószámát jól láthatóan fel kell tüntetni (3. melléklet).
- A tűzjelző készüléket, beépített tűzjelző, valamint tűzoltó berendezést állandóan üzemképes állapotban kell tartani, annak meghibásodását a katasztrófavédelemnek be kell jelenteni.

2.18.1. A létesítés általános szabályai

- 1) A beépített tűzjelző berendezés:
 - a) tüzet annak korai szakaszában jelezze,
 - b) a jelzést megbízhatóan továbbítsa, és késelem nélkül vagy jóváhagyott késleltetéssel, mindenki által érzékelhetően, egyértelmű, folyamatos, figyelemfelhívó tűzriasztás formájában jelenítse meg,
 - c) legyen érzéketlen mindazokra a behatásokra, amelyekre nem szabad jeleznie, szükség esetén végezze el a kiürítést segítő, a tűz terjedését gátló, valamint a tűz oltását biztosító berendezések, eszközök vezérlését, és
 - d) a lehető legrövidebb időn belül és egyértelműen jelezze a berendezés meghibásodását, működési zavarát.
- 2) A beépített tűzjelző berendezés részegységeit úgy kell elhelyezni, hogy
 - a) a távkezelő, távkijelző egység, annak hiányában a tűzjelző központ a kezelőszemélyzet és a tűzoltóság számára könnyen elérhető legyen,
 - b) az automatikus érzékelőket a felügyelt tűzjellemzők jelentősebb hígulás, csillapítás vagy késelem nélkül elérjék,

- c) a kézi jelzésadók észlelhetőek, felismerhetőek, az ott tartózkodó személyek által könnyen elérhetőek, a kiürítési útvonalak és a kijáratok közelében működtethetőek legyenek,
- d) a tűzriasztást megjelenítő részegységek jelzése az ott tartózkodó személyek által észlelhető, más jelzésektől egyértelműen elkülöníthető legyen, figyelembe véve a személyek éberségét és a környezet más hangforrásait is,
- e) a részegységek a szükséges mértékben hozzáférhetőek legyenek, felülvizsgálatuk, karbantartásuk, javításuk lehetséges legyen.

2.18.2. Beépített tűzjelző berendezést kell létesíteni

- Az OTSZ 14 mellékletében előírtak szerint
 - a) Kollégium NAK, AK, KK kockázati osztály 20 fő elhelyezett személy esetén
 - b) Kollégium KK kockázati osztály 50 fő elhelyezett személy esetén tűzoltó berendezést is kell létesíteni
 - c) Iskola AK, KK kockázati osztály 500 m² felett.

2.18.3. Beépített tűzjelző és beépített oltóberendezés, tűzoltó készülék, felszerelés

- A beépített tűzjelző berendezést, a tűzoltósági kulcsszéfet, a tűz- és hibaátjelző berendezést az építmény tulajdonosának állandóan üzemképes állapotban kell tartania, és üzemeltetnie kell.
- A beépített tűzjelző, tűzoltó, tűzterjedésgátló berendezés tűz észlelésére, oltására, a tűzterjedés gátlására szolgáló részegységeinek működési feltételeit a részegységek környezetében folyamatosan biztosítani kell, azok hatékonyságát eltakarással, eltorlaszolással vagy más módon korlátozni, csökkenteni nem szabad.
- A berendezés – közte a tűz- és hibaátjelző – tervszerű, részleges vagy teljes üzemszünetét, a kikapcsolás előtt legalább 5 munkanappal írásban, a 24 órán belül el nem hárítható meghibásodást a tudomásra jutást követően késedelem nélkül telefonon jelezni kell az első fokú tűzvédelmi hatóság által meghatározott helyen.
- A berendezés meghibásodása, tervszerű üzemszünete esetén, továbbá a tűzoltó berendezés aktiválódását követően az oltóanyag pótlásáig, a berendezés üzemkész állapotának visszaállításáig a biztonsági feltételeket az üzemeltető a helyi kockázatnak megfelelően biztosítja.
- A tűzjelzést adó létesítmény tulajdonosa, üzemeltetője, kezelője, használója és a távfelügyeleti központ üzemeltetője közötti szolgáltatói szerződés tartalmazza a téves riasztásokból bekövetkező eseményekből származó költségek megtérítésének felelősségét és módját.

2.19. Tűzoltó készülék, felszerelés

- Tűzoltó készüléket kell készenlétben tartani
 - a) az önálló rendeltetési egységekben legalább szintenként,
 - b) ahol e rendelet előírja és
 - c) jogszabályban meghatározott esetekben

2.19.1. Tűzoltó készülék kiválasztása:

- A tűzoltás szempontjából alkalmas tűzoltó készülék kiválasztásához az éghető anyag fizikai és égési jellemzői alapján meghatározott tűzosztályok nyújtanak eligazodást.
- A tűzoltó készüléket jól láthatóan, könnyen hozzáférhetően, úgy kell elhelyezni, hogy a tűzoltó készülék a legkedvezőtlenebb helyen keletkező tűz oltására a legrövidebb idő alatt felhasználható legyen, és állandóan használható, üzemképes állapotban kell tartani.
- A tűzoltó készüléket évenként kell ellenőrizni. Ha a tűzoltó-technikai eszköz, felszerelés, készülék előírt időszakos ellenőrzését, javítását, karbantartását nem hajtották végre, akkor az nem tekinthető üzemképesnek.
- Ha a tűzoltó készülék javításra szorul, akkor azt a javítás időtartamára működőképes tűzoltó készülékkel kell helyettesíteni.
- A tűzoltó készülékek üzemben tartói ellenőrzéséről az (5. sz. melléklet) szerinti üzemnaplót kell vezetni, melyet az ezzel megbízott dolgozó végez.

2.20. A tűzoltáshoz szükséges oltóvíz biztosítása

- Vezetékes vízellátás esetén – a legfeljebb 14 méter legfelső padlósínt magasságú lakóépületek kivételével – fali tűzcsapot is kell létesíteni
 - a) az MK osztályba tartozó 200 m²-nél, a KK osztályba tartozó 500 m²-nél, és az AK osztályba tartozó 1000 m²-nél nagyobb alapterületű kockázati egységekben.
- A létesítményben a mértékadó tűzszakasz területére meghatározott vízmennyiséget kell biztosítani. Ez a vízmennyiség az intézmény területén levő földalatti tűzvíz tárolóból biztosítható.
- A szükséges oltóvíz-intenzitást a mértékadó tűzszakasz alapterülete alapján kell meghatározni.

2.21. Napelemek

- A napelem modulok közelében, a DC oldalon villamos távműködtetésű és kézi tűzeseti lekapcsolási lehetőséget kell kialakítani.
- A távkioldó egység kapcsolóját az építmény villamos tűzeseti főkapcsolója közvetlen közelében kell elhelyezni, vagy a tűzeseti főkapcsolónak kell működtetnie azt.
- A kapcsolónál a rendeltetésére utaló feliratot, piktogramot kell elhelyezni.
- Abban az esetben, ha az épület homlokzatán helyezik el a napelemet, az épületre vonatkozó homlokzati tűzterjedési határértéket kell teljesíteni.
- Napelemes tetőfedés alkalmazása esetén a tetőfedésnek a héjalásokra vonatkozó tűzvédelmi követelményeket is teljesítenie kell.

2.22. A használatra vonatkozó általános tűzvédelmi szabályok

- Gázszivárgás esetén a szivárgás helyétől függően a megfelelő gázkapcsolót el kell zární. Amennyiben a szivárgás helyét nem lehet megállapítani a gázóránál lévő

- főkapcsolót kell elzárni. A helyiségeket alaposan át kell szellőztetni. A meghibásodást a Gázműveknek azonnal telefonon jelenteni kell.
- A közművek (víz, gáz, elektromos, stb.) nyitó és záró szerkezetét, a zárt és nyitott állapotát jól látható szabványos felirattal kell jelölni.
 - A gázóra és gázfogadó helyiségekben más, oda nem való anyagot tartani tilos! A helyiségek ajtaján figyelmeztető táblát kell elhelyezni.
 - A szemétygyűjtőbe éghető anyagot helyezni tilos, és gondoskodni kell a hulladék folyamatos eltávolításáról.
 - A tűzveszélyes folyadékot tartalmazó edényeket - töltés és ürítés kivételével - állandóan zárva kell tartani.
 - Az intézményben festékanyagot, hígítót, más éghető folyadékot csak a tisztítószerraktárban, vagy a műhelyben lehet (arra kijelölt helyen) tárolni. A tisztítószerraktár rendjéért, tisztaságáért, az ott lévő anyagok előírás szerinti tárolásáért az ott dolgozó munkavállaló a felelős.
 - A villamos berendezést, fogyasztót csak rendeltetésszerűen és méretezésének megfelelően szabad igénybe venni.
 - A villamos berendezést veszélyes felmelegedés ellen védeni kell; olyan berendezést, amely használat közben önmagára és környezetére veszélyt jelent, üzemeltetni tilos!
 - Az elektromos berendezésen éghető anyagból készült díszítőanyagot elhelyezni nem szabad.
 - A biztonsági berendezésekhez és világításhoz, továbbá a térvilágításhoz külön leválasztó főkapcsolót kell létesíteni.
 - A központi biztosító- és kapcsoló tábla- szekrényt lezárt állapotban kell tartani. A kapcsolószekrényben elhelyezett biztosíték rendeltetésszerű hovatartozását meg kell jelölni. Az elektromos hálózat egysoros kapcsolását a kapcsolószekrényben el kell helyezni.
 - Mechanikai sérülésnek kitett kapcsolót védetten kell felszerelni. A kapcsoló ki- és be kapcsoló állapotát felirattal kell jelölni.
 - A feszültség mentesítő kapcsoló ki- és bekapcsoló állását tartós felirattal kell jelezni.
 - A biztonsági, a szükséges és irányfény világítást üzemképes állapotban kell tartani.
 - A hőfejlesztő berendezést ellenőrző lámpával kell ellátni (főzőlap, kávéfőző stb.).
 - A villamos kéziszerszámot törpefeszültséggel kell működtetni vagy kettős szigeteléssel kell ellátni.
 - Éghető anyagon elhelyezett dugós csatlakozás alá nem éghető szigetelő alátétet kell elhelyezni.
 - A helyiségek (gázfogadó, kazánház, konyha) szellőzőrácsait eltakarni tilos!
 - **Helyiségek kulcsait a Tanáriban levő kulcstárolón feliratuknak megfelelően kell tárolni.**
 - **Az irodákban a Segélykérő telefonszámokat jó látható helyen ki kell függeszteni.**

2.23. Az iskolán belüli átalakítás, felújítás és beruházási munkáknál követendő tűzvédelmi előírások.

- ⇒ Az iskolán belül folyó minden átalakítási, felújítási és beruházási munkánál az érvényben lévő tűzvédelmi jogszabályokat, szabványokat és előírásokat be kell tartani, amelyeket a tervezésnél, kivitelezésnél, műszaki átadás-átvételnél és üzembe helyezésnél érvényre kell juttatni.
- ⇒ A kivitelezés során a vonatkozó előírásokat szem előtt tartva kell a munkát elvégezni.
- ⇒ A tervezőnek és kivitelezőnek nyilatkoznia kell a vonatkozó tűzvédelmi rendelkezések, szabványok előírásainak betartásáról.
- ⇒ Az elektromos hálózat, gép, berendezés, eszköz felújítását követően el kell végezni az elektromos berendezések érintésvédelmi és tűzvédelmi szabványossági méréseket, melyről készült jegyzőkönyveket (ún. *Minősítő irat*) az intézménynél meg kell őrizni.
- ⇒ Új gépet, berendezést, eszközt üzembe helyezni, üzemeltetni csak a minősítést tanúsító okirat, gépkönyv, kezelési és karbantartási utasítás alapján lehet, melynek tartalmaznia kell a tűzvédelmi előírásokat is.
- ⇒ A tűzvédelmi helyzetre kiható olyan tevékenységet, amely a létesítmény, az épület, az építmény, a helyiség vagy a szabadterület tűzveszélyességi osztályba sorolásának megváltoztatását teszi szükségessé, annak megkezdése előtt legalább tizenöt nappal a kezdeményező az illetékes Katasztrófavédelmi hatóságnak köteles bejelenteni.

III. Fejezet

3. Eseti használati tűzvédelmi szabályok

3.1. Irodák, nevelői szoba

- Az irodákban, iroda jellegű helyiségekben csak a folyamatos munkához feltétlenül szükséges anyag, bútor, berendezés tárolható úgy, hogy közöttük legalább 80 cm széles közlekedési út maradjon.
- Elektromos kávéfőző, főzőlap, nem éghető és hő nem vezető alátétten, felügyelet mellett használható. Használat után áramtalanítani kell.
- Elektromos írógépeket a használat után szintén áramtalanítani kell.
- Az irodákban, iroda jellegű helyiségekben Robbanásveszélyes besorolású anyagokat, éghető folyadékot tárolni, felhasználni tilos!

3.2. Tantermek

- A tanterekben a **"Nyílt láng használata tilos"**.
- A tanterekben csak az ott rendszeresített anyagok tárolhatók.
- A bejárati ajtókat még ideiglenesen sem szabad eltorlaszolni.
- A tanteremben a padosorokat úgy kell elhelyezni, hogy a kijárati ajtók, áramtalanító és elektromos kapcsolók irányában legalább 1 m széles szabad közlekedési utat hagyjunk, azokat eltorlaszolni nem szabad.
- Foglalkozás végén az oktatást segítő elektromos berendezéseket el kell zárni. Csak szabványos villamos berendezéseket, készülékeket, eszközöket szabad használni, azok vezetőkeit toldani **TILOS!** Javításukat kizárólag villamos szakképzettségű szakember végezheti.
- A tanterekben bekapcsolt állapotban lévő villamos berendezést felnőtt felügyelet nélkül hagyni nem szabad /írásvetítő, projektor, stb./ a használat után azonnal áramtalanítani kell a készüléket.
- A világító készülékeket, berendezést és eszközt úgy kell elhelyezni, rögzíteni és használni, hogy az a környezetére gyújtási veszélyt ne jelentsen.
- A lámpatestekről a védőburát levenni nem szabad, azokon éghetőanyag díszítést elhelyezni nem szabad.
- A fűtőtesteken és a csővezetékeken éghető anyagot tilos elhelyezni!
- A tantermek bejárati ajtóit a benttartózkodás ideje alatt kulccsal bezárni nem szabad.

3.3. Folyosó, kijárat

- A villanyóra szekrényeket állandóan zárva kell tartani.
E területek rendeltetését figyelembe véve, azokat raktározás tárolás céljára igénybe venni tilos!

- A közlekedés céljára szolgáló területeket állandóan szabadon kell tartani, leszűkíteni, eltorlaszolni még ideiglenes jelleggel sem szabad.

3.4. Hálótermek

- A helyiségekben a dohányzás és nyílt láng használata TILOS!
- A nyílászárókat állandóan szabadon kell hagyni az esetleges menekülés, illetve anyagmentés végett.
- A közlekedési utakat, elektromos szerelvényeket még ideiglenesen sem szabad eltorlaszolni.
- A hálótermekben hőszugárzással üzemelő berendezés (kávéfőző, vízforraló, hőszugárzó, szendvicssütő, vasaló) bevitele és használata tilos!
- A helyiségekben nem odaváló éghető anyagot, illetve éghető folyadékot ideiglenes jelleggel sem szabad tárolni.
- A helyiségben tartózkodók ismerjék a tűzoltó készülék kezelését.
- A kollégium folyosón szintenként 1-1 db 6 kg-os 6 OE 21A 113B C tűzosztályú porral oltó készüléket kell készenlétben tartani.
- A helyiségeket utoljára elhagyó személy köteles áramtalanítani, ajtókat, ablakokat bezárni és a kulcsokat leadni.

3.5. Elektromos kapcsolótér

- A terület elzárt helyiségnek minősül, ott csak megfelelő képzettséggel és vizsgával rendelkező, arra illetékes személy tartózkodhat. Ennek megfelelően ajtaját állandóan zárva kell tartani, és "idegeneknek belépni tilos" felirattal kell ellátni.
- A helyiségen belül a különböző kapcsolók hovatartozását tartós módon jelölni kell, és el kell helyezni az elektromos rendszer egyvonalas kapcsolási rajzát is.
- A helyiségben a dohányzás tilos.

3.6. Öltözők

- Személyes holmit, ruházatot lehetőleg szekrényben, a tornatermi öltözőkben fogasokon kell elhelyezni.
- A berendezési tárgyakon kívül az öltözőkben más anyag tárolása tilos!

3.7. Szertár

- A szertár jellegét a helyiség ajtaján, a bennük tárolt anyagok milyenségét és mennyiségét a helyiség falán ki kell függeszteni és a tárolóeszközön fel kell tüntetni.
- Éghető anyagokat, egyéb anyagoktól elkülönítve, csak a szükséges mennyiségben szabad tárolni.
- A szertárban a nyílt láng használata tilos!
- A szertárban tanuló tanári felügyelet nélkül nem tartózkodhat.

- A helyiség tanulók tömeges tartózkodására nem alkalmas, erre felhasználni nem szabad.
- A szertár rendjéért és a használati szabályainak megtartásáért a szertárt használó oktató a felelős.
- A helyiség áramtalanításáért a szertárt utoljára használó felel.

3.8. Raktárak

- A helyiségekben Robbanásveszélyes anyag csak zárt edényben tárolható.
- A helyiségben a dohányzás és a nyílt láng használata tilos, amit a bejárati ajtón szabvány szerinti tiltó táblával jelezni kell. Az irattári, illetve nyomtatványi anyagokat csak az e célra rendszeresített polcokon szabad tárolni úgy, hogy a polcok között 80 cm, a kijárat ajtó irányában 1 m-es közlekedési út állandóan szabad legyen.
- A helyiségben csak a használatukért felelős, vagy az általuk felügyelt személyek tartózkodhatnak.
- A helyiségeket az ott végzett tevékenység befejezését követően be kell zárni és zárva kell tartani.

3.9. Irattár, könyvtár

- A könyvtár, nyomtatványtároló berendezések polcai csak nem éghető anyagból készülhetnek.
- Világító berendezést védőburával és védő ráccsal kell ellátni a fődém és az iratok között 50 cm távolságot kell tartani.
- Az irattárban idegen anyagot tárolni nem szabad. A papír vagy egyéb hulladékot naponként el kell távolítani.
- A helyiségben a dohányzás és a nyílt láng használata tilos, amit a bejárati ajtón szabvány szerinti tiltó táblával jelezni kell. Az irattári, illetve nyomtatványi anyagokat csak az e célra rendszeresített polcokon szabad tárolni úgy, hogy a polcok között 80 cm a kijárat ajtó irányában 1 m-es közlekedési út állandóan szabad legyen.
- Az irattár, nyomtatványtároló helyiséget rendszeresen tisztán kell tartani. A tároló ajtaját - ha az irattár vezetője ott nem tartózkodik - zárva kell tartani.
- Irattárban semmiféle fűtőberendezést nem szabad alkalmazni.
- Az iratok raktározása csak polcokon, szellősen rakva történhet.
- **Bejárati ajtót használaton kívül mindig zárva kell tartani.**

3.10. Számítástechnikai terem

- A számítástechnika terem magában foglaló tűzszakaszon belül térelválasztás megengedhető (pl. fém-, üveg kombinációs térelemmel)
- A számítástechnika terem hő- és hangszigetelésére csak nem éghető anyag használható fel.

- A számítástechnikai teremben fűtésként egyedi nyílt tüzelésű villamos berendezés nem üzemeltethető.
- A villamos berendezések tervezése és kivitelezése a vonatkozó rendeleteknek és szabványoknak feleljen meg.
- A számítástechnikai teremben csak szükséges anyagmennyiség helyezhető el.
- A berendezéseken karbantartást, (szakképzett) személy végezheti. Javítást csak az üzemeltetéssel megbízott személy végezhet!
- A berendezések kezelésére, karbantartására csak a gyártó által előírt tisztítószert szabad használni.
- A számítástechnikai teremben, az adathordozó raktárban a dohányzás tilos!
- A villamos berendezéseket, illetve hálózatot legalább három évenként tűzvédelmi szempontból felül kell vizsgáltatni.
- A számítástechnikai teremben csak fedővel ellátott nem éghető anyagú szeméttároló használható.

3.11. Konyha

- A tüzelőberendezés, vagy az égéstermék elvezető és az éghető anyagok között olyan távolságot kell megtartani, illetőleg olyan hőszigetelést kell alkalmazni, hogy a legnagyobb hőterheléssel való üzemeltetés mellett se jelentsen az éghető anyagra gyújtási veszélyt.
- Rezsót, hőszugárzót nem éghető alátétten úgy kell elhelyezni, hogy a hőszugárzás közvetlen közelében könnyen gyulladó, ill. éghető anyag ne legyen.
- Elektromos hőszugárzó, rezsó üzemeltetésekor mindig figyelembe kell venni az elektromos hálózat teherbíró képességét.
- Elektromos üzemű hőfejlesztő készüléket üzemeltetni csak abban az esetben szabad, ha annak bekapcsolt állapotát jól láthatóan jelzi egy piros fényű jelzőlámpa.
- A konyhai berendezések előtt egy irányból (kezelési irány) legkevesebb 80 cm szabad közlekedési utat biztosítani kell, hogy a berendezés kezelhető legyen.
- A tüzelőberendezés gázellátását biztosító vezeték kézi elzárója mindenkor szabadon kezelhető legyen (tárgyat rárakni, közelében elhelyezni tilos!).
- Tüzel(berendezés felügyeletét csak a berendezés működését ismerő és arra alkalmas személyre szabad bízni.
- Az üzemeltető, illetve a berendezés kezelésével megbízott köteles a használati (kezelési) utasításban foglaltakat megtartani, a berendezést annak megfelelően üzemeltetni.
- A gázüzemű főzőszámolyokat és elektromos melegítőket a műszak befejezése után üzemem kívül kell helyezni. A gázcsapot (őrlángot is) el kell zárni, illetve az elektromos hálózatról le kell választani.
- A munka (tüzelés) befejezésekor az égésbiztosítás nélküli gáz- és olajtüzelés berendezésben a tüzelést meg kell szüntetni. A munkahely elhagyása előtt meg kell győződni a fűtőberendezés veszélytelenségéről.
- Étkezési zsírral és olajjal történő sütést kellő körültekintéssel kell végezni, annak esetleges égőtérbe, lángtérbe jutása elkerülésével.

- Az éttermet, főző, melegítő konyhát utolsónak elhagyó személynek eltávozás előtt meg kell győződnie arról, hogy tüzet, vagy robbanást okozó körülmény nem áll-e fenn. Az esetleges szabálytalanságokat meg kell szüntetni és a szükséges áramtalanítást el kell végezni. Az ellenőrzésért a közvetlen munkahelyi vezető, vagy az általa megbízott személy a felelős.

3.12. Ebédlő

- Az ebédlőben csak az ott rendszeresített anyagok tárolhatók.
- Az étteremben a székeket úgy kell elhelyezni, hogy az egyes sorok között (támlától-támláig) **legalább 90 cm** távolság legyen.
- A bejárati ajtókat még ideiglenesen sem szabad eltorlaszolni.
- A helyiségben, míg személy(ek) tartózkodik(nak) azt bezárni tilos!
- Étkezéskor az ebédlő rendjéért az ügyeletes, felügyelő tanár felel.
- Rendezvény esetén a **rendezvényt szervező vezetője** a felelős az ebédlő rendjéért és az esetleges kiürítéséért.
- Rendezvény végén a rendezvényt segítő elektromos berendezéseket el kell zárni.

Az esetleges kezdeti tűzoltására az ebédlőben és a konyhában levő tűzoltó készüléket kell használni.

3.13. Kazánház

- A tüzelőberendezést csak írásban megbízott, megfelelő érvényességű kezelői jogosultsággal rendelkező dolgozó időszakos felügyelete mellett szabad üzemeltetni.
- A kazánház rendjéért a megbízott személy a felelős.
- A kazánt és annak tartozékait képező berendezéseket csak a gyártómű által kiadott használati (kezelési) utasításban foglaltak szerint szabad üzemeltetni. Ezt a kezelési utasítást a helyiségben el kell helyezni!
- A kazán üzembe helyezését a kazán kezelési utasításában előírt sorrendben és idő betartásával kell végrehajtani.
- A tüzelőberendezéseket azonnal le kell állítani, ha a működésüknél bármilyen, a normál üzemtől eltérő rendellenességet (gázzag, lángkialvás) észlelhető. Újraindítás csak a hiba szakszerű megszüntetése után végezhető.
- A fűtőberendezés évente egy alkalommal arra jogosult szakemberrel, szakvállalattal felül kell vizsgáltatni, és annak megtörténtét, valamint eredményét a karbantartási naplóban kell rögzíteni.
- A kazánházban 2db 12 OE 43A 183B C tűzosztályú porral oltó készüléket kell készenlétben tartani a bejárat közelében.

3.14. Gázmérő órahelyiség

- A gázfogadó 100 m³/h-nál kisebb összesített névleges teljesítményű, lemezházas, gázmérő helyiség.
- A Gázmérőben nyílt lánggal járó tevékenységet folytatni és dohányozni nem szabad, ezt a tilalmi jelzést a gázfogadó bejárati ajtaján fel kell tüntetni.
- A Gázmérőbe belépő személyek semmiféle műszálas ruhaneműt nem viselhetnek, a cipőjük csak vasmentes lehet.

- A Gázmérőbe belépő személyek nem tarthatnak maguknál semmi nemű gyújtószerszámot (gyufát, öngyújtót).
- A Gázmérőben bármilyen munkát csak a gázszolgáltató dolgozója végezhet.
- A Gázmérő bejárata mindig zárva legyen (kivéve az ellenőrzés, karbantartás ideje) és a kulcsa a portán legyen elhelyezve.
- A Gázmérő helyiség területén 1 db 6 OE 21A 113B C tűzosztályú porral oltó tűzoltó készüléket kell tartani.
- A Gázmérő bejára az alábbi figyelmeztető táblákat kell kifüggeszteni:

" Dohányzás és nyílt láng használata tilos!"

3.15. Tanműhelyek

- A helyiségben a dohányzás és nyílt láng használata tilos! A tilalmat a bejárati ajtón kívülről és a helyiségben jól látható helyen ki kell függeszteni.
- A műhely területén éghető folyadékot tárolni TILOS!
- A közlekedési utat leszűkíteni nem szabad.
- A műhelyben rendet és tisztaságot kell tartani mindennap.
- Hetente egyszer az áramtalanított villanymotorokat le kell portalanítani.
- A műhelyben tűzveszélyt okozó berendezést üzemeltetni tilos!
- Villamos berendezést és kapcsolókat, kijáratot, tűzoltó készüléket eltorlaszolni még ideiglenesen sem szabad.
- A tevékenység befejezése után, valamint a munkaidő végén a helyiséget utolsónak elhagyó kötelessége: - meggyőződni arról, hogy nincs-e tűzveszélyt okozó körülmény, ha ilyet észlel meg kell szüntetni azt, - a műhelyt áramtalanítani és lezárni.
- Villamos ívhegesztés és gázhegesztés alkalmával a hegesztés környezetéből minden éghető anyagot el kell távolítani. Biztosítani kell, hogy egy üzemképes tűzoltó készülék, valamint száraz oltóhomok állandóan kéznél legyen.
- Használaton kívül a helyiségekben gázhegesztő készülék tárolása tilos!
- Tárolás csak az e célra rendszeresített helyen történhet.
- A hegesztő berendezések használata után a tömlőket fel kell tekerni, a gázhegesztőnél a pisztolyt le kell szerelni.
- A hegesztő berendezésekhez tartozó alkatrészek, eszközök megfelelő állapotban tartásáról és biztonságos tárolásáról a hegesztéssel megbízott személyek felelősek.
- Hegesztést, lángvágást csak szakképzett, érvényes szakvizsgával rendelkező személy végezhet.
- A műhelyeket naponta takarítani kell! Az összegyűlt hulladékot ha szükséges, naponta többször is el kell távolítani.
- A műhelyekben gépeket, anyagokat csak javítások idejére szabad elhelyezni.
- Gondoskodni kell arról, hogy a megjavított gépek, berendezések, alkalmazási helyükre visszakerüljenek.

- A helyiségekben tűzveszélyes anyagokkal történő munkavégzés ideje alatt, tűzveszélyes folyadékok használata közben a dohányzás, valamint a nyílt láng használata, magas hővel járó tevékenység tilos!
- Nyílt lánggal járó tevékenység csak alapos szellőztetés után engedélyezett.
- A tűzvédelem biztosítására a javító műhelyek területén 1 db 6 OE 21A 113B C porral oltó tűzoltó készüléket kell tartani.
- Hegesztéshez 1 db 6 OE 21A 113B C porral oltó tűzoltó készüléket és egy vödör száraz homokot kell biztosítani.

3.16. Asztalos tanműhely

- A helyiségben a **dohányzás és nyílt láng használata tilos!** A tilalmat a bejárati ajtókon kívülről és a helyiségekben jól látható helyen ki kell függeszteni.
- A műhely területén robbanásveszélyes folyadékot tárolni **TILOS!**
- A műhelyben rendet és tisztaságot kell tartani mindennap.
- A műhelyt naponta takarítani kell! Az összegyűlt hulladékot ha szükséges, naponta többször is el kell távolítani.
- Hetente egyszer az áramtalanított villanymotorokat le kell portalanítani.
- A műhelyben tűzveszélyt okozó berendezést üzemeltetni tilos!
- Villamos berendezést és kapcsolókat, kijáratot, tűzoltó készüléket eltorlaszolni még ideiglenesen sem szabad.
- A műhelyekben hosszirányban min. 1,2 m széles utat kell kialakítani és ezt a **közlekedési utat eltorlaszolni még átmenetileg sem szabad !**
- A tevékenység befejezése után, valamint a munkaidő végén a helyiségeket utolsónak elhagyó kötelessége:
 - a.) meggyőződni arról, hogy nincs-e tűzveszélyt okozó körülmény, ha ilyet észlel meg kell szüntetni azt,
 - b.) a műhelyeket áramtalanítani és lezárni.
- Az esetleges kezdeti tűzoltásra 1 db 6 kg 6 OE 21A 113B C tűzosztályú porral oltó tűzoltó készüléket kell tartani a bejárat közelében.

3.17. Festőműhely

- Festőműhely bejárati ajtajára ki kell tenni a veszélyre figyelmeztető, illetve a veszélynek megfelelő tiltó táblát.
- A helyiségben a kezelő anyagból csak a folyamatos termeléshez szükséges mennyiség tárolható szabványos szállítóedényben, illetve helyezhető el a technológiai célt szolgáló tartályban.
- A felhasználásra kerülő folyadék részére 50 l-ig zárható vasszekrényeket kell elhelyezni. A munka befejezése után a megmaradt folyadékot jól záródó edényben elhelyezve a szekrényben kell tárolni.

- Üzemszünet alkalmával az éghető folyadékot tartalmazó edények a tároló helyen (kézi raktár, szekrény stb.) helyezendők el.
- Az anyag beméréséhez csak tiszta alumínium-, üveg- vagy polietilén edény használata megengedett.
- Az esetleg elfolyt, elcsepegett folyadékot fel kell itatni (homokkal) és fedővel ellátott, nem éghető anyagú edényben kell gyűjteni, alkalmas helyen tárolva.
- Az éghető folyadék tárolására használt edényeket - a műszak befejezése előtt - a kijelölt és alkalmas tároló helyén helyezzük el.
- Üzemszünet idején a munkahelyen tároló edényt hagyni nem szabad!
- A gépi berendezések, felszerelések, eszközök tisztán tartásáról folyamatosan gondoskodjunk. A szennyezett tisztító eszközöket - a használatot követően - jól záródó fémedényben gyűjtjük, majd kijelölt helyen tároljuk.
- A festő helyiségen (veszélyességi övezetben) csak olyan villamos berendezés, fűtőberendezés stb. használható, amely gyújtási veszélyt nem jelent.
- A műhelyben hosszirányban min. 1, m széles utat kell kialakítani és ezt a **közlekedési utat eltorlaszolni még átmenetileg sem szabad !**
- Nyílt lángot használni csak a tűz- és robbanásveszély megszüntetése után - írásbeli engedély (1. melléklet) alapján - szabad.
- A műveleti, technológiai, kezelési utasításokat és a munkavédelmi rendelkezéseket (pl. használható edények, hígítás művelete stb.) maradéktalanul meg kell tartani.
- Rendszeresen gondoskodjunk a festéshez használt berendezések és tartozékainak rendszeres ellenőrzéséről, karbantartásáról, tisztításáról és javításáról.

Az esetleges kezdeti tűzoltásra 1 db 6 kg 6 OE 31A 113B tűzosztályú porral oltó tűzoltó készüléket kell tartani a bejárat közelében.

IV. fejezet

4. Alkalmoszerű tűzveszélyes tevékenységek, tűzvédelmi ellenőrzés

4.1. Az intézmény területén

- hegesztés
- lángvágás
- gázpalackok szállítása, raktározása és felhasználása minősül tűzveszélyes tevékenységnek

4.2. Tűzveszélyes tevékenység helye, jellege

- állandó helyen végzett
- alkalmi saját munkahelyen végzett
- alkalmi más (külső) munkahelyen végzett.

4.3. Tűzveszélyes tevékenységek, munkák engedélyezésére jogosultak:

- igazgató
- igazgatóhelyettes
- gyakorlati oktatásvezető

Állandó jellegű tűzveszélyes tevékenységet csak a tűzvédelmi követelményeknek megfelelő, erre a célra kijelölt helyen szabad végezni.

Alkalmoszerű tűzveszélyes tevékenységet csak előzetes írásbeli engedély alapján, felügyeleti szolgálat biztosításával és az engedélyben előírtak megtartásával szabad végezni.

- Külső gazdálkodó szervezet által végzett tűzveszélyes tevékenységre az előzetes írásbeli engedély kiadása a külső gazdálkodó szervezet vezetőjének vagy megbízottjának feladata.
- Az engedélyt azonban az intézmény igazgatójával láttamoztatni kell, aki azt szükség esetén – a helyi sajátosságoknak megfelelő - tűzvédelmi előírásokkal köteles kiegészíteni.
- Az engedélyt 2 példányban kell kiállítani (1. sz. melléklet). Az eredeti példányt a munkavégzőnek át kell adni, aki azt a tevékenység időtartama alatt köteles magánál tartani és ellenőrzéskor kívánatra felmutatni. A második példányt a tűzvédelmi iratok között kell megőrizni.
- Az engedély kiadása előtt a munka helyszínét meg kell tekinteni.
- A jogszabályban meghatározott tűzveszélyes tevékenységet csak érvényes tűzvédelmi szakvizsgálóval és szakvizsga bizonyítvánnyal rendelkező egyéb tűzveszélyes tevékenységet a tűzvédelmi szabályokra, előírásokra kioktatott személy végezhet.
- A tűzveszélyes tevékenységhez az engedélyező az ott keletkező tűz oltására alkalmas tűzoltó felszerelést, készüléket köteles biztosítani.

- A tűzveszélyes tevékenység befejezése után a munkavégző a helyszínt és annak környezetét tűzvédelmi szempontból köteles átvizsgálni és minden olyan körülményt megszüntetni, ami tüzet okozhat.
- A munka befejezését az engedélyezőknek be kell jelenteni.

4.4. Rendszeres tűzvédelmi ellenőrzést kell tartania:

- A kijelölt, vagy utolsóként távozó dolgozónak a tevékenység befejezésével, a helyiség bezárása előtt.

4.5. A munka befejeztével kapcsolatos feladatok:

A napi munka befejezésekor (záráskor) az egységhez tartozó összes helyiséget a vezető által kijelölt vagy utolsóként távozó dolgozó köteles ellenőrizni, hogy a Tűzvédelmi szabályzatban foglaltak végrehajtása megtörtént-e.

Az ellenőrzés terjedjen ki:

- a takarítási munkálatok elvégzésére,
- a közlekedési utak szabadon tartására,
- a tárolás követelményeinek megtartására,
- az égbiztosítóval valamint automatakapcsolóval el nem látott tüzelőberendezésekben a tüzelés megszüntetésére,
- a gázpalackok szelepeinek elzárására,
- elektromos készülékek lehűlt állapotban való tartására és annak feszültség mentesítésére,
- nem maradt-e hátra olyan állapot, helyzet, melyből tűz keletkezhet,
- van-e égő cigarettavég, hamu, éghető anyagot tartalmazó helyre öntve,
- a helyiségek biztonságos zárására,
- hulladékok eltávolítására, a hulladék gyűjtő tartályok kiürítésére,
- az áramtalanítás végrehajtására,
- a tűzoltó felszerelés, vízszerezési hely szabadon tartására, megközelítésének lehetőségére.

A szabálytalanság észlelése esetén gondoskodni kell annak azonnali megszüntetéséről!

V. Fejezet

5. Tűzvédelmi oktatással kapcsolatos feladatok és a munkavállalókra vonatkozó tűzvédelmi képesítési követelmények

Az a dolgozó, aki a munkaköréhez szükséges tűzvédelmi ismerettel nem rendelkezik - annak megszerzéséig - az adott munkakörben csak felügyelet mellett foglalkoztatható.

Minden újfelveteles, valamint régi dolgozót tűzvédelmi oktatásban kell részesíteni és az elsajátítás tényéről az oktatást végzőnek (vizsgáztatás) visszakerdezés formájában meg kell győződnie.

Az oktatásról távol maradtak részére pótoktatást kell tartani, az oktatáson való részvétel mindenki számára kötelező, aki azon nem vesz részt, szabálysértést követ el.

5.1. Újfelveteles oktatása

Minden dolgozót munkába állítás előtt általános és speciális elméleti, továbbá gyakorlati (lehetőleg 1 órás) oktatásban kell részesíteni.

Az általános és speciális elméleti oktatást a munka jellegének és veszélyességének megfelelően úgy kell meghatározni, hogy a dolgozó a tűzvédelmi ismereteket és készséget megszerezze. Ezt a tűzvédelmi megbízott végzi.

A gyakorlati (munkahelyre vonatkozó) oktatás megtartása a gyakorlati oktatásvezető feladata.

5.2. Az általános elméleti oktatás tárgya:

- Munkahely és munkafolyamat tűzveszélyessége.
- Általános tűzmegeelőzési használati szabályok.
- Tűzvédelmi szabályzatban elrendeltek.
- Tűz esetén követendő magatartás, a tűzjelzéssel, riasztással, mentési, kiürítési,oltási feladatokra.
- Az anyagok tűzveszélyességi osztályba sorolása
- Dohányzási tilalom szabályainak megtartására.
- Tűzvédelmi szabályok megszegésének jogkövetkezményeire, felelősségre vonás, tűzvédelmi bírság.

5.3. A gyakorlati oktatás tárgya:

- A tűzvédelmi berendezések, eszközök, felszerelések használatára, működésére, kezelésére..
- A technológiai és a kapcsolatos tűzvédelmi előírások, a munkafolyamat során felhasznált anyagok tulajdonságai, illetve veszélyei.
- A munkahelyre vonatkozó használati tűzvédelmi szabályok.
- Tűzjelzés módjának lehetőségeire, a tűzoltó készülékek elhelyezési helyére és használatára.
- A kijáratok, vészkijáratok helyére, a menekülési utak és a kiürítési lehetőség biztosítására, ember, anyag mentésére.
- A munkahelyen tartható éghető folyadékok kijelölt helyére és tárolható mennyiségére.

A gyakorlati oktatás során az anyag elsajátításáról visszakerdezéssel meg kell győződni, és ezt az oktatási naplóban igazolni kell.

Az oktatás szempontjából újfelveételesnek kell tekinteni, és soron kívüli oktatásban kell részesíteni azt a dolgozót:

- aki hat hónapnál hosszabb távollét után ismét munkába lép,
- aki tűzvédelmi ismeretek hiányában munkától eltiltást kapott,
- akinek a munkahelyén tűzvédelmi szempontból jelentős technológiai változás történik,
- ahol azt a tűzvédelmi hatóság, a felügyeleti szerv vagy a tűzvédelmi megbízott elrendeli (pl. tüzeset után).

A tűzvédelmi oktatásról minden esetben jegyzőkönyvet, oktatási naplót kell készíteni, mely tartalmazza:

- az oktatást végző nevét, aláírását
- oktatás időpontját, helyét
- oktatás tárgyát
- oktatott munkavállalók nevét, beosztását, aláírását.

5.4. Ismétlődő oktatás

A dolgozókat évente egyszer tűzvédelmi oktatásban kell részesíteni, amelynek célja a már elsajátított ismeretek felelevenítése, és a változások, új felszerelések megismertetése.

Az ismétlődő oktatásokat éves oktatási szempontok alapján kell végrehajtani. A tematikát, oktatási anyagot a tűzvédelmi megbízott készíti el, amit az intézmény igazgatója a szükségnek megfelelően kiegészíthet.

5.5. Tűzvédelmi szakvizsgák

Szakvizsgát kell tenni a 2. sz. mellékletben foglalt feladatkörökben dolgozóknak.

Alkalmoszerű tűzveszélyes tevékenységet csak érvényes tűzvédelmi szakvizsgával rendelkező személy végezhet

A tűzvédelmi szakvizsgára való felkészítő oktatás tanfolyamnak minősül.

A tűzvédelmi szakvizsga elméleti és - szükség szerint - szóbeli részből áll.

A szakvizsgáról a vizsgáztató szervnek szakvizsga-bizonyítványt kell kiadni.

A szakvizsgát tett dolgozó a részére kiadott bizonyítványt köteles megőrizni, magánál tartani és kérésre felmutatni.

Nem megfelelő munkavégzés vagy tűzvédelmi szabálysértés esetén a szakvizsga bizonyítványt be kell vonni, és azt csak újabb eredményes vizsga letétele után lehet ismét kiadni.

VI. fejezet

6. Munkavállalóknak a tűzjelzéssel, tűzoltással, műszaki mentéssel kapcsolatos feladatai

6.1. Tűzjelzés

- Aki tüzet vagy annak közvetlen veszélyét észleli, köteles azt haladéktalanul jelezni a hívásfogadó központnak, a katasztrófavédelmi igazgatóság műveletirányító ügyeletének vagy a tűzoltóságnak (a továbbiakban: jelzésfogadó), vagy ha erre nincs lehetősége, a rendőrségnek vagy a mentőszolgálatnak, illetőleg a települési önkormányzat polgármesteri hivatalának (közös önkormányzati hivatalnak).
- Aki tüzet vagy annak közvetlen veszélyét észleli, illetve arról tudomást szerez, az köteles: jelezni Az intézmény igazgatónak vagy a távollétében az általa megbízott személynek, és a tűzvédelmi megbízottnak.
- A törvény hatálya alá tartozók a tűz jelzéséhez, a segítségkéréshez híradási eszközüket kötelesek rendelkezésre bocsátani, szükség esetén járműveikkel segítséget nyújtani.
- A tűz jelzésekor legalább az alábbi adatokat közölni kell a jelzésfogadó ügyelettel (hívásfogadó központ, katasztrófavédelmi igazgatóság műveletirányítási ügyelet, tűzoltóság):
 - a tüzeset, káreset helye,**
 - a tűzre, veszélyeztetésre vonatkozó adatok (mi ég, mit veszélyeztet),**
 - az esemény mérete, kiterjedése,**
 - a bejelentő személy neve, telefonszáma**
- A kár színhelyét a tűzvizsgálat vezetőjének intézkedéséig változatlanul hagyni.
- Aki nem, vagy késedelmesen jelzi a tüzet, annak jelzését akadályozza, hamis tűzjelzést ad, vagy a tűzoltó készülékét nem bocsátja rendelkezésre, az szabálysértést követ el, ezért ellene szabálysértési feljelentést kell tenni.
- Az eloltott vagy az emberi beavatkozás nélkül megszűnt tüzet is késedelem nélkül jelezni kell a jelzést vevő tűzoltóságnak. A tűzvizsgáló megérkezéséig a helyszínt változatlanul kell hagyni.

**A tűz- és káreset bejelentés telefonon:
a 105-ös, 112-es számon.**

6.2. Tűz esetén tanúsítandó magatartás:

- A tüzet először észlelő haladéktalanul riasztani köteles a közvetlen vezetőjét és a veszélyes zónában dolgozókat bármilyen figyelmeztető (jelző csengő, hangos szó, fémlemez ütése,,stb.) eszközzel.

Ezután a feladatok:

- hivatásos tűzoltók riasztása,
- helyiségbe történő bejutás biztosítása, az érintett terület kiürítése, elhagyása higgadtan, fegyelmezetten, pánikkeltés nélkül, életveszély esetén a veszélyeztetett személyek mentése és biztonságba helyezése,
- rendelkezésre álló eszközzel a tűzoltás megkezdése a tűz fészékének megkeresésével,
- a tűz oltását megszakítás nélkül kell folytatni a Tűzoltóság beavatkozásáig, mentési munkát meg kell kezdeni,
- a gázpalackot, robbanásveszélyes és tűzveszélyes folyadékot, azok tároló edényét a leggyorsabban tűztől védett területre kell szállítani,
- elektromos tűz esetén (**vízzel oltani tilos!**) első teendőként a feszültségmentesítést kell végrehajtani, gáztűznél a gáz főelzáró csapot le kell zárni.
- tűz esetén a jelzésben, az oltásban, mentésben - amennyiben az életveszéllyel nem jár, minden dolgozó köteles részt venni. A közreműködés és segítségnyújtás állampolgári kötelesség.
- a keletkezett kárról a munkáltató köteles jegyzőkönyvet felvenni.
- a tüzeset vizsgálatának befejezését követően a fegyelmi jogkör gyakorlója a megelőző tűzvédelem érdekében a szabálysértést, mulasztást elkövető személyek felelősségre vonását elvégezni köteles.

6.3. Tűzoltása:

- A tűz oltásának egyszemélyi felelős vezetője a tűzoltásvezető, aki a feladatának ellátásához szükséges minden intézkedést megtehet és minden eszközt igénybe vehet.
- A tűz színhelyén más szerv vagy személy intézkedéseket csak a tűzoltás vezetőjének egyetértésével tehet.

1. Életmentés: a pedagógusok és a kollégiumvezető feladata a tanulók csoportosan történő mentése a Tűzriadó Tervben meghatározottak szerint. A többi dolgozó kötelessége megnézni, hogy nem maradt bent valaki a helyiségekben.

2. Anyagmentés: a tanulókra felügyelő személyek kivételével minden alkalmazott kötelessége az anyagok és eszközök mentése.

Tűz esetén a jelzésben, az oltásban, mentésben - amennyiben az életveszéllyel nem jár, minden dolgozó köteles részt venni. A közreműködés és segítségnyújtás állampolgári kötelesség.

A keletkezett kárról az intézményigazgató köteles jegyzőkönyvet felvenni.

IX. fejezet

Mellékletek:

1. melléklet: **Engedély tűzveszélyes munka végzésére**
2. melléklet: **A tűzvédelmi szakvizsgáláshoz kötött foglalkozási ágak és munkakörök**
3. melléklet: **BIZTONSÁGI JELEK**
4. melléklet: **ÜZEMELTETÉSI NAPLÓ**
5. melléklet: **TŰZVÉDELMI FELÜLVIZSGÁLATOK**
6. melléklet: **Kiürítési számítás**
7. melléklet: **Tűzriadó Terv**

1. melléklet

.....
Sorszám:

Feltételek meghatározása alkalomszerű tűzveszélyes tevékenység végzéséhez

A 20.... év hó napján megtartott helyszíni szemle és az 54/2014.(XII.5.) BM rendelettel kiadott Országos Tűzvédelmi Szabályzat 184 § foglaltak alapján az alább elrendelt alkalomszerű tűzveszélyes tevékenység végzéséhez a következő feltételeket határozom meg:

1. A tevékenység helyszínének idejének meghatározása: 20.... év hó napján órától
20.... év hó napján óráig
2. A tevékenység helyszínének pontos meghatározása:

.....
.....
Az elvégzendő munka leírása:

.....
.....
A munkavégzők neve:

tűzvédelmi szakvizsga bizonyítvány száma:

3. Munkaközben megtartandó tűzvédelmi előírások:

.....
.....
....., 200... év hó nap

.....
a munkát elrendelő aláírása

4. A külső munkavégző által elrendelt alkalomszerű tűzveszélyes tevékenység esetére a munkát megrendelő gazdálkodó szervezet vezetőjének vagy megbízottjának kiegészítő rendelkezései:

.....
.....
....., 200... év hó nap

.....
a munkát elrendelő aláírása

5. A munkavégzésre meghatározott feltételekkel és a kiegészítésben (6. pont) felsorolt megelőző tűzvédelmi előírásokat tudomásul vettem, azok megtartásáért büntetőjogilag felelősséget vállalok. A tűzveszélyes tevékenység befejezése után a helyszínt átvizsgálom, az estleges tűzveszélyt megszüntettem és a tevékenység befejezését a feltételek meghatározójának jelentem.

....., 200... év hó nap

.....
a munkát végző aláírása

6. A munka befejezését tudomásul vettem:

....., 200... év hó nap

.....
a munkát elrendelő (feltételeket meghatározó) aláírása

2. melléklet

A tűzvédelmi szakvizsgáláshoz kötött foglalkozási ágak és munkakörök

Sor szám	Foglalkozási ág munkakör	A vizsgabizottság megbízója	A kötelező újra vizsgázás
1.	Hegesztők és nyílt lánggal járó munkát végzők	oktatás szervezője	5 évente
2.	Az Országos Tűzvédelmi Szabályzat szerint robbanásveszélyes osztályba tartozó anyagoknak bármely időpontban 300 kg tömegmennyiséget meghaladó mennyiségű tárolását vagy 100 kg tömegmennyiséget meghaladó mennyiségű ipari vagy szolgáltatás körébe tartozó feldolgozását, technológiai felhasználását végzők.	oktatás szervezője	5 évente
3.	Éghető gáz lefejtését, töltését, kiszolgálását, továbbá autógáz kiszolgálását végzők.	oktatás szervezője	5 évente

Az intézmény dolgozói az 1-es és 2-es témakörben érintettek.

3. melléklet:

BIZTONSÁGI JELEK

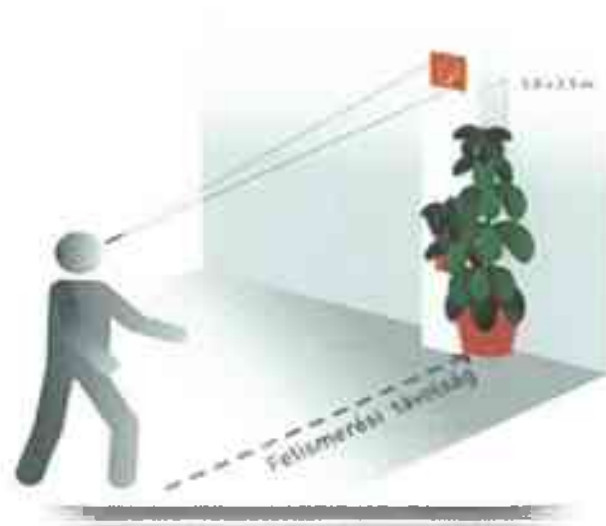
Dohányzással kapcsolatos táblák



Segélyhívó számok



Tűzvédelmi jel



Menekülési irányjelzések



Kijárat, vészkiárat



Kézi tűzjelző

Gáz főelzáró

Tűzvédelmi főkapcsoló



4. melléklet

Az Intézmény köteles az érintett műszaki megoldás üzemeltetői ellenőrzéséről, időszakos felülvizsgálatáról, karbantartásáról az alábbi táblázatban meghatározott módon és gyakorisággal, valamint a javításáról szükség szerint gondoskodni.

érintett műszaki megoldás		üzemeltetői ellenőrzés		időszakos felülvizsgálat		karbantartás	
		ciklusidő	dokumentálás szükségessége és módja	ciklusidő	dokumentálás szükségessége és módja	ciklusidő	dokumentálás szükségessége és módja
tűzoltó készülék		3 hónap (+ 1 hét)	tűzvédelmi üzemeltetési napló	nincs követelmény		12 hónap (+ 1 hónap), 5 év (+ 2 hónap), 10 év (+ 2 hónap)	tűzvédelmi üzemeltetési napló
fali tűzcsap, vízforrások a természetes vízforrás kivételeivel, nyomásfokozó szivattyú, száraz oltóvízvezeték		6 hónap (+ 1 hét)	tűzvédelmi üzemeltetési napló	12 hónap (+ 1 hét)	Tűzvédelmi üzemeltetési napló	Az időszakos felülvizsgálattal egyidejűleg	tűzvédelmi üzemeltetési napló
beépített tűzjelző berendezés		1 nap, 1 hónap, 3 hónap (+ 1 hét)	tűzvédelmi üzemeltetési napló	6 hónap (+ 1 hét), 12 hónap (+ 1 hét)	tűzvédelmi üzemeltetési napló	Az időszakos felülvizsgálattal egyidejűleg	tűzvédelmi üzemeltetési napló
tűz- és hibaátjelző berendezés		1 nap	tűzvédelmi üzemeltetési napló	6 hónap (+ 1 hét)	tűzvédelmi üzemeltetési napló	Az időszakos felülvizsgálattal egyidejűleg	tűzvédelmi üzemeltetési napló
biztonsági világítás		1 hónap	tűzvédelmi üzemeltetési napló	12 hónap (+ 1 hét)	tűzvédelmi üzemeltetési napló	Az időszakos felülvizsgálattal egyidejűleg	tűzvédelmi üzemeltetési napló
hő és füst elleni védelem megoldásai	füstelvezető, légpótló szerkezet füstelszívó, légpótló ventilátor füstmentesítő ventilátor füstcsappantyú, zsalu füstgátló nyílászáró	3 hónap (+ 1 hét)	tűzvédelmi üzemeltetési napló	6 hónap (+ 1 hét)	tűzvédelmi üzemeltetési napló	Az időszakos felülvizsgálattal egyidejűleg	tűzvédelmi üzemeltetési napló
biztonsági tápforrásnak minősülő akkumulátor, szünetmentes tápegység		1 hónap (+ 3 nap)	tűzvédelmi üzemeltetési napló	6 hónap (+ 1 hét)	tűzvédelmi üzemeltetési napló	Az időszakos felülvizsgálattal egyidejűleg	tűzvédelmi üzemeltetési napló

A beépített tűzjelző, beépített tűzoltó berendezés és az ezekhez szorosan illeszkedő berendezések saját üzemeltetési naplóval rendelkeznek.

Az üzemeltető a működőképességet kedvezőtlenül befolyásoló körülményt és annak tudomásulvételét a működésképtelenség megállapítását tartalmazó iraton aláírásával és az aláírás dátumának feltüntetésével igazolja.

Az üzemeltető köteles az érintett műszaki megoldás rendkívüli felülvizsgálatáról és a hibák kijavításáról az annak elvégzésére okot adó körülmény vagy hiányosság tudomására jutása után azonnal, egyéb esetben legfeljebb 10 munkanapon belül gondoskodni, ha

- az érintett műszaki megoldás nem töltötte be tűzvédelmi rendeltetését tüzeset, tűzriadó gyakorlat vagy egyéb esemény során vagy
- az érintett műszaki megoldás nem alkalmas a tűzvédelmi rendeltetésének megfelelő működésre.

Az üzemeltetői ellenőrzést végző személy az ellenőrzés során

- vizsgálja az időszakos felülvizsgálat és a karbantartás esedékességét,
- szemrevételezéssel, és ha jogszabály előírja, gyakorlati próbával ellenőrzi az érintett műszaki megoldás működőképességét,
- az ellenőrzés elvégzését, megállapításait az ellenőrzés helyszínén annak időtartama alatt írásban dokumentálja és
- a működőképességet kedvezőtlenül befolyásoló körülményt és a működésképtelenség megállapítását az üzemeltetőnek az ellenőrzés befejezését követően azonnal írásban jelzi.

Az üzemeltetői ellenőrzés magába foglalja az érintett műszaki megoldás

- **kijelölt telepítési, beépítési helyen való elhelyezéséről,**
- **sértetlen állapotáról,**
- **észlelhetőségéről és hozzáférhetőségéről,**
- **működtető eszközöknek, jelöléseinek, feliratainak észlelhetőségéről és helyességéről,**
- **működőképessége szempontjából lényeges kijelzők, állapotjelzések alapján a műszaki megoldás állapotáról és**
- **működőképességét, működését kedvezőtlenül befolyásoló szennyeződés vagy környezeti körülmények jelenlétéről**

való szemrevételezéses meggyőződést.

Tűzoltó készülékek karbantartásának ciklusioeje

A tűzoltó készülék típusa	Alap-karbantartás (tűrés idő: 1 hónap)	Közép-karbantartás (tűrés idő: 2 hónap)	Teljes körű karbantartás (tűrés idő: 2 hónap)	A tűzoltó készülék élettartama
Porral oltó, vizes oltóanyag bázisú habbal és vízzel oltó	1 év	5 és 15 év	10 év	20 év
Törőszeges porral oltó	1 év	15 év	10 év	20 év
Gázzal oltó	1 év	-	10 év	20 év
Valamennyi szén-dioxiddal oltó	1 év	-	10 év	A vonatkozó műszaki követelmény szerint

A készenlétben tartó vagy képviselője rendszeresen, legalább negyedévente ellenőrzi, hogy a tűzoltó készülék

- az előírt készenléti helyen van-e,
- rögzítése biztonságos-e,
- látható-e,
- magyar nyelvű használati utasítása a tűzoltó készülékkel szemben állva olvasható-e,
- használata nem ütközik-e akadályba,
- valamennyi nyomásmérő vagy jelző műszerének jelzése a működési zónában található-e,
- hiánytalan szerelvényekkel ellátott-e,
- fém vagy műanyag plombája, zárópecsétje, karbantartást igazoló címkéje, a karbantartó szervezet OKF azonosító jelsértetlen-e,
- karbantartása csedékes-e,
- készenléti helyét jelölő biztonsági jel látható, felismerhető-e és
- állapota kifogástalan, üzemszerű-e.

Ha a készenlétben tartó az ellenőrzés során hiányosságot észlel, gondoskodik annak megszüntetéséről.

A készenlétben tartó gondoskodik a készenlétben tartott tűzoltó készülékeknek a táblázatban meghatározott időközönkénti karbantartásáról, a részben vagy teljesen kiürült, kiürített tűzoltó készülékek újratöltéséről.

A ciklusidők számítása alapkarbantartás esetében a legutolsó karbantartástól, első alapkarbantartás esetén a gyártási vagy végellenőrzési időponttól, közép- és teljes körű karbantartás esetében a tűzoltó készüléken feltüntetett gyártási időponttól történik. Ha gyártási időpontként csak az év van feltüntetve, az adott év január 31., ha a gyártás éve és negyedéve van jelölve, az adott negyedév első hónapjának utolsó napja a gyártási időpont.

**TŰZOLTÓ VÍZFORRÁS, NYOMÁSFOKOZÓ SZIVATTYÚ, SZÁRAZ OLIVIZRENDSZER ÜZEMELTETÉSI
NAPLÓ, NYILVÁNTARTÁS
..... ÉV**

Az ellenőrző vizsgálatokat végző(k)

neve:.....

A felülvizsgáló/karbantartó személy(ek) neve és szakvizsga-bizonyítványának
száma:.....

A tűzoltó vízforrás			A tömlő		A vizsgálat dátuma (hónap, nap)			Az éves felülvizsgálat és karbantartás	
Sor-száma	Készletléti helye	Típusa	Mérete	Nyomás-próba éve	I. félév	II. félév	*Megállapításai	Dátuma (hónap, nap)	*Megállapításai
1.									
2.									
3.									
Vizsgálatot végző/karbantartó aláírása:									

* A működésképtelenség észlelését a napló végén lévő „működésképtelenség megállapításai” címszó alatt kell rögzíteni

A tűzoltóvízforrások felülvizsgálata során a felülvizsgálatot végző személy minden esetben megvizsgálja

- a tűzoltó-vízforrások jelzőtábláinak meglétét, adatainak helyességét és épségét,
- az előírt feliratok, jelzések meglétét, olvashatóságát,
- a (szabadtéri) tűzoltóvízforrásoknak az év minden szakában tűzoltógépjárművel történő megközelíthetőségét, a szerelvények hozzáférhetőségét, a szerelvények és a tartozékok rendeltetésszerű használhatóságát,
- a korrózió elleni védelem épségét,

elvégzi

- a vízhálózatról működő tűzoltóvízforrások esetében a hálózat átöblítését a mechanikai szennyeződésektől mentes víz megjelenéséig és
- a korrózióvédelem sérülése esetén az üzemben tartásért felelős szervezet írásbeli értesítését.

A szerelvénytartók és szerelvényei, tartozékai legalább félévenkénti felülvizsgálatáról és évenként teljes körű felülvizsgálatáról az üzemben tartásért felelős szervezet gondoskodik.

A felülvizsgálat gyakoriságának megállapítása a kérdéses szerelvény környezeti körülményei, a tűzveszély és kockázat figyelembevételével történik. A legalább félévenkénti felülvizsgálat az általános feladatokon túl kiterjed arra, hogy

- a szerelvénytartó kielégíti-e a vonatkozó műszaki követelmény előírásait,
- a szerelvénytartó elhelyezkedése jól láthatóan jelölt-e,
- a fali felfüggesztés esetén a felfüggesztő szilárd és a célnak megfelelő-e,
- a szerelvénytartó sérülésmentes, ajtaja szabadon nyitható-e,
- az előírt szerelvények, tartozékok megtalálhatóak-e,
- a szerelvények, tartozékok rögzítettek-e és
- van-e megfigyelhető hiányosság, korrózió okozta vagy egyéb károsodás akár a szerelvénytartón, akár a benne lévő szerelvényeken, tartozékokon.

A felülvizsgálatot végző személy ellenőrzi a tárolt szerelvények, tartozékok és a szerelvénytartó sérülésmentességét, a tartozékként elhelyezett vízzáró lapos tömlőket áthajtogatja, az áthajtogatás során szemrevételezéssel ellenőrzi a tömlő állapotát és a korrodált vagy sérült szerelvényről, tartozékról írásban értesíti az üzemben tartásért felelős szervezetet.

BIZTONSÁGI VILÁGÍTÁS ÜZEMELTETÉSI NAPLÓ, NYILVÁNTARTÁS..... ÉV

Az ellenőrző vizsgálatokat végző(k) neve:.....

A felülvizsgáló/karbantartó személy(ek) neve:.....

A biztonsági világítás		Az üzemeltetői ellenőrzés napja												Felülvizsgálat dátuma (hó, nap)	*Megjegyzés	
Sor-száma	Helye	jan.	feb.	már.	ápr.	máj.	jún.	júl.	aug.	szept.	okt.	nov.	dec.			
1.																
2.																
3.																
4.																
5.																
Vizsgálatot végző/felülvizsgáló aláírása:																

* A működésképtelenség észlelését a napló végén lévő „működésképtelenség megállapításai” címszó alatt kell rögzíteni

Havonta a következő vizsgálatokat kell elvégezni az üzemeltetőnek:

- A központi tápforrás kijelzőit – a helyes működés szempontjából – szemrevételezéssel ellenőrizni kell.
- Minden lámpatestet és minden belülről megvilágított kijáratjelzőt tartalékvilágítási üzemmódba kell kapcsolni a normálvilágítás tápellátásának szimulált meghibásodásával, annyi időre, amennyi elegendő ahhoz, hogy meg lehessen győződni arról, hogy minden lámpa világít.
- A szimulált meghibásodás időtartama legyen elegendő a követelmények ellenőrzéséhez, de ugyanakkor a lehető legkisebbre csökkentse a rendszer elemeinek, pl. a lámpáknak a károsodását.
- A vizsgálat időtartama alatt ellenőrizni kell a lámpatestek és jelzések meglétét, tiszta állapotát és helyes működését.

A vizsgálati idő végén helyre kell állítani az üzemi világítás tápellátását, és ellenőrizni kell valamennyi jelzőlámpát vagy jelzőeszközt abból a célból, hogy meggyőződjünk: jelzik az üzemi tápellátás visszatértét.

BIZTONSÁGI TÁPFORRÁSNAK MINŐSÜLŐ AKKUMULÁTOR, SZÜNETMENTES TÁPEGYSÉG ÜZEMELTETÉSI NAPLÓ, NYILVÁNTARTÁS ÉV

Az ellenőrző vizsgálatokat végző(k)

neve:.....

A felülvizsgáló/karbantartó személy(ek)

neve:.....

Az akkumulátor		Az üzemeltetői ellenőrzés napja						Megjegyzés	Felülvizsgálat dátuma (hó,nap)	Megjegyzés
Helye	Típusa	jan.	feb.	már.	ápr.	máj.	jún.		I. félév	
1.										
2.										
3.										
Vizsgálatot végző/felülvizsgáló aláírása:										
		júl.	aug.	szep.	okt.	nov.	dec.		II. félév	
1.										
2.										
3.										
Vizsgálatot végző/felülvizsgáló aláírása:										

* A működésképtelenség észlelését a napló végén lévő „működésképtelenség megállapításai” címszó alatt kell rögzíteni

TŰZVÉDELMI FELÜLVIZSGÁLATOK

A tevékenységi körével összefüggésben a gazdálkodó szervezetnek gondoskodnia kell a tűzvédelmi felülvizsgálatok elvégzéséről. Ezen felülvizsgálatok az építmények, szabadterek, berendezések biztonságát, a tűzoltó technikai eszközök, felszerelések mindenkorai működőképességét szolgálják.

A tűzvédelmi felülvizsgálatokat az alábbiak szerint kell végezni:

TŰZVÉDELMI FELÜLVIZSGÁLATOK		
Tárgya	Időszak	Előíró jogszabály, szabvány
Hordozható tűzoltó készülék felülvizsgálata	1 év,	54/2014.(XII.5.) BM r.
Tűzoltó készülék palackjának nyomáspróbája	5 év	54/2014.(XII.5.) BM r.
Tűzoltó vízforrás (föld alatti, föld feletti és fali tűzcsap, víztároló) és szerelvényei, tartozékai	6 hónap	54/2014.(XII.5.) BM r.
A száraz tűzi vízvezeték szerelvényeinek nyomáspróbája	5 év	54/2014.(XII.5.) BM r.
Tűzoltó nyomótömlő nyomáspróbája	5 év	54/2014.(XII.5.) BM r.
Villamos berendezések felülvizsgálata:	3 év 6 év	54/2014.(XII.5.) BM r.
Villámvédelmi berendezések felülvizsgálata:	3 év 6 év	54/2014.(XII.5.) BM r.
Hő és füstelvezető berendezés ellenőrzése	évente	54/2014.(XII.5.) BM r.
Gázfogyasztó készülékek, berendezések rendszeres karbantartása, javítása	évente	11/2013. (III. 21.) NGM r
Egyedi és gyűjtő kémények ellenőrzése, tisztítása a szilárd-, olaj-és gáztüzelő berendezéstől függően	évente 2 évente 4 évente biztonsági felülvizsgálat	21/2016.(VI.9.) BM. r.
Étterem konyhai szellőző (szagelszívó) rendszerét a gyártó által meghatározott rendszerességgel, étterem rendeltetés esetében tisztítani kell.	félévente	54/2014.(XII.5.) BM r.

6. melléklet

Tornaterem kiürítési számítása

Befogadóképesség szerint: alacsony kockázat (AK)

A tornaterem egy közlekedőn keresztül közvetlenül az udvarra, a másik ajtón a folyosóra nyílik.

A kiürítés I. szakaszának számítása:

A kiürítés első szakaszának megengedett időtartama az OSZT 7. melléklete alapján, alacsony kockázati osztályú helyiség esetén: 1,5 perc

Kiürítésre figyelembe vett helyiség: a játéktér

Létszám: 101 fő

Tornaterem alapterülete: 200 m²

Útszakasz hossza: 20 m

Kijárat ajtó szélessége 1,7 m

A helyiségben az egy főre jutó alapterület nagysága: 200 m²/101 fő = 1,98 m²/fő

A haladási sebesség az OTSZ „Kiürítés” Tűzvédelmi Műszaki Irányelv 5.2.8. pontja alapján:

A helyiségben vagy a veszélyeztetett területen áthaladók létszámsűrűsége (fő/m ²)	Vízszintes haladási sebesség m/min (m/s)	Haladás lépcsőn, m/min (m/s)	
		lefelé	felfelé
0,5 alatt 0,5	40,00 (0,67)	32,00 [0,53]	30,00 [0,25]
0,5-től 1-ig	37,00 (0,62)	30,00 [0,53]	28,00 [0,46]
1-től 2-ig	29,00 (0,48)	23,00 [0,38]	21,00 [0,36]
2-től 3-ig	17,00 (0,28)	14,00 [0,23]	13,00 [0,21]
3 felett	6,00 (0,10)	5,00 [0,08]	4,00 [0,07]

Útszakaszok hossza alapján, ahol:

t_{1a} a legkedvezőtlenebb útvonalból és a haladási sebességből meghatározott idő percben (min)

s_{ij} a fenti útvonal az egyes útszakaszok hossza egyenes útvonalon mérve méterben (m)

v_i az egyes útszakaszokhoz tartozó haladási sebességek az OTSZ „Kiürítési” Tűzvédelmi Műszaki Irányelv 5.2.8. pontja alapján (m/min),

$$t_{1a} = 20 \text{ m} / 29 \text{ m/perc} = 0,689 \text{ perc} \leq 1,0 \text{ perc megfelel}$$

Kiürítés időtartama az ajtók átbecsátó képessége alapján:

ahol

t_{1b} a helyiségnek vagy a kijáratához tartozó helyiség rész kiürítési időtartama az ajtók átbecsátó képessége alapján percben (min)

N_1 a kijáratonként eltávolítandó személyek száma,

k a kijáratok átbecsátó képessége: 41,7 fő/m/min,

l_{szi} a helyiség kiürítési útvonalának meghatározott számításba vett szabad szélessége méterben

Kiürítésre figyelembe vett helyiség: a játéktér

Létszám: 101 fő

Kijárat ajtó(k) szélessége: 1,7 m

Kijárat átbocsátó képessége. 41,7 fő/min.

$$t_{1b} = 101 \text{ fő} / 41,7 \times 1,7 = 1,424$$

Mértékadó $t_{1a} = 1,424$ perc $\leq 1,5$ perc megfelel

A tornateremből max. 101 fő menekülése biztosított.

A kiürítés második szakaszának számítása:

A kiürítés időtartama az útvonalak hossza alapján:

$$t_{1ma} = 1,424 \text{ min}$$

$$s_{i2} = 16 \text{ m}$$

$$v_i = 29 \text{ m/min}$$

$$t_{2\text{meg}} = 8 \text{ min}$$

$$t_{2a} = 1,62 \text{ min}$$

$$t_{2a} = 1,424 + 16/29 = 1,975 \geq 8 \text{ perc megfelelő}$$

A kiürítés időtartama az ajtók átbocsátó képessége alapján:

$$t_{y2} = 0,533 \text{ min}$$

$$N_3 = 101 \text{ fő}$$

$$k = 41,7 \text{ fő} \cdot \text{m}^{-1} \cdot \text{min}^{-1}$$

$$x_3 = 3,34 \text{ m}$$

$$t_{2c} = 0,533 + 101/139,278 = 1,258 \text{ min} \geq 8 \text{ perc megfelelő}$$

A teremben egy időben maximálisan 101 fő tartózkodhat.

MEGFELEL

az 54/2014. (XII.05.) BM rendelet előírásainak.

Kollégium társalgó + előtér kiürítési számítása

	A	B	C	D	E
1	a kiürítés megengedett időtartama (perc), ha a kockázati egység kockázati osztálya				
2		NAK	AK	KK	MK
3	Első szakasz	1,0	1,5	1,5	1,0
4	Második szakasz	6,0	8,0	6,0	6,0

Menekülési képesség szerint: alacsony kockázat (AK)

A kiürítés I. szakaszának számítása:

Kiürítésre figyelembe vett helyiség: társalgó + előtér

Létszám: 120 fő

Társalgó + előtér alapterülete: 109 m².

Útszakasz hossza a társalgó sarkától a folyosó ajtóig: 20 m

Kijárat ajtók szélessége 3,27 m

A helyiségben az egy főre jutó alapterület nagysága: $109/120 = 0,908 \text{ m}^2/\text{fő}$

A haladási sebesség az OTSZ „Kiürítés” Tűzvédelmi Műszaki Irányelv 2.3:2020.01.22. alapján:

A helyiségben vagy a veszélyeztetett területen áthaladók létszámsűrűsége (m ² /fő)	Vízszintes haladási sebesség m/min (m/s)	Haladás lépcsőn, m/min (m/s)	
		lefelé	felfelé
0,5 alatt 0,5	40,00 (0,67)	32,00 [0,53]	30,00 [0,25]
0,5-től 1-ig	37,00 (0,62)	30,00 [0,53]	28,00 [0,46]
1-től 2-ig	28,00 (0,46)	23,00 [0,38]	21,00 [0,36]
2-től 3-ig	17,00 (0,28)	14,00 [0,23]	13,00 [0,21]
3 felett	6,00 (0,10)	5,00 [0,08]	4,00 [0,07]

Útszakaszok hossza alapján, ahol:

t_{1a} a legkedvezőtlenebb útvonalból és a haladási sebességből meghatározott idő percben (min)

s_{ii} a fenti útvonal az egyes útszakaszok hossza egyenes útvonalon mérve méterben (m)

v_i az egyes útszakaszokhoz tartozó haladási sebességek a fentiek alapján (m/min),

$$t_{1a} = 20 \text{ m} / 37 \text{ m/perc} = 0,54 \text{ perc} \leq 1,5 \text{ perc megfelel}$$

Kiürítés időtartama az ajtók átbocsátó képessége alapján:

ahol

t_{1b} a helyiségnek vagy a kijáratához tartozó helyiség rész kiürítési időtartama az ajtók átbocsátó képessége alapján percben (min)

N_1 a kijáratonként eltávolítandó személyek száma,

k a kijáratok átbocsátó képessége: 41,7 fő/m/min,

l_{szi} a helyiség kiürítési útvonalának meghatározott számításba vett szabad szélessége méterben

Kiürítésre figyelembe vett helyiség: a folyosó

Létszám: 120 fő

Kijárat ajtók szélessége: 3,27 m

Kijárat átbocsátó képessége. 41,7 fő/min.

$$t_{1b} = 120 \text{ fő} / 41,7 \times 3,27 = 0,88 \text{ perc}$$

Mértékadó $t_{1a} = 0,88 \text{ perc} \leq 1,5 \text{ perc}$ megfelelt

A Társalgóból 120 fő menekülése biztosított.

Kiürítés II. szakaszának számítása

Kiürítés a szabadba az útvonalak hossza alapján:

t_{2a} az ellenőrzött tűzszakasz vagy építmény kiürítési időtartama a kijáratól legtávolabb lévő helyiség útvonalhossza alapján kiürítés időtartama percben (min)

t_{1ma} a kiürítés első szakaszában számított kiürítési időtartamok közül a legnagyobb percben (min)

S_{12} annak a helyiségnek a legtávolabbi kijáratától a szabadba vezető kijáratig vett útvonalainak együttes hossza az úttengelyen mérve, amely a t_{1ma} -val együttesen a legnagyobb t_{2a} értéket adja.

v_1 a számításba vett útvonalon a haladási sebességek a fenti TMI alapján (m/min)

t_{2meg} a kiürítés második szakaszára megengedett időtartam percben (min)

$t_{1ma} = 0,88$ perc

útvonal hossza: 11,5 m

haladási sebesség: 37 m/min

$t_{2a} = 0,88 + 11,5/37 = 1,19$ perc < 8,0 perc **megfelel**

Kiürítés időtartama a lépcsők vagy menekülési útvonal legszűkebb keresztmetszete alapján

t_{2b} az ellenőrzött építmény kiürítési időtartama, a lépcsők átbocsátóképessége vagy a menekülési útvonal legszűkebb keresztmetszete alapján percben (min)

t_{y1} a lépcső vagy a legszűkebb keresztmetszet eléréséhez szükséges idő továbbá a kiürítésnél számításba vett hozzá legközelebb eső helyiség legközelebbi ajtajától mérve, az útszakaszok alapján, percben (min)

N_2 a lépcső, vagy a menekülési útvonalon lévő szűkítésen legnagyobb létszámot befogadó szintről a számításba vett lépcsőkön eltávolítandó személyek száma, vagy a legszűkebb keresztmetszeten menekülők száma.

S_{13} a lépcső és a lépcsőtől, vagy a legszűkebb keresztmetszettől a szabadba vezető kijáratig, tartó útvonalak hossza az úttengelyen mérve méterben (m).

k a lépcső átbocsájtó képessége megegyezik a kijáratok átbocsájtó képességével.

x_2 a lépcsőkar(ok), vagy a legszűkebb keresztmetszet szélessége méterben (m)

v_1 a számításba vett útvonalhoz haladási sebességek a fenti TMI. alapján (m/min)

$t_{y1} = 0,88$ perc

$N_2 = 20$ fő

$k = 41,7$ fő

$x_2 = 1,35$ m

$S_{13} = 2,5$ m

$v_1 = 30$ m/min

$t_{2b} = 0,88 + 20 \text{ fő} / 41,7 \times 1,35 \text{ m} + 2,5 \text{ m} / 30 \text{ m/min} = 0,88 + 20/56,295 + 0,083 = 1,318$ perc < 8 perc **megfelel**

Kiürítés időtartama a szabadba vezető ajtó átbocsájtó képessége alapján

t_{2c} a vizsgált helyiségcsoport kiürítési időtartama a menekülési útvonalra vagy biztonságos térbe vezető nyílászárók, falnyílások átbocsátóképessége alapján, (min),

t_{y2} a menekülési útvonalra vagy biztonságos térbe vezető nyílászárók, falnyílások eléréséhez szükséges idő, a helyiségcsoport helyiségei közül – a kiürítésnél számításba vett – az ajtóhoz, falnyíláshoz legközelebb eső helyiség ajtajától mérve, (min),
 N_3 a vizsgált helyiségcsoportból eltávolítandó személyek száma, (fő),
 k a kiürítési útvonal szabad szélességének átlagos átbocsátóképessége
 x_3 a szabadba vezető kijárat szabad nyílás szélessége (m)

$$t_{zc} = 1,031 \text{ perc}$$

$$N_3 = 120 \text{ fő}$$

$$k = 41,7$$

$$x_3 = 3,85 \text{ m}$$

$$t_{zc} = 1,031 + 120 / 41,7 \times 3,85 < 1,778 \text{ perc megfelel}$$

Az előtér + társalgóban maximum 120 fő egyidejű benntartózkodásával, kiürítés szempontjából megfelel az előírásoknak.

7. melléklet:

KSZC Varró István Technikum, Szakképzőiskola és Kollégium

TŰZRIADÓ TERV

A 30/1996 (XII. 6.) BM rendelet alapján az KSZC Varró István Technikum, Szakképzőiskola és Kollégium létesítményként kötelezett a Tűzvédelmi Szabályzatának mellékleteként Tűzriadó Terv készítésére.

1. A Tűzriadó Terv célja, általános szabályok:

A tűzriadó terv célja kettős: az intézmény telephelyén és annak épületeiben, helyiségeiben tartózkodó személyek, munkavállalók szerezzenek tudomást a keletkezett tűzről, tűz esetén az intézmény munkavállalói feladataikat a tervben meghatározottak szerint, begyakorolva, szervezeten, pánik mentesen végezzék.

Célja az is, hogy az elsőnek kikerülő tűzoltó egység parancsnokát a beavatkozáshoz szükséges adatokról tájékoztassák. A tűzoltóság gyors eligazodását a mellékelt helyszínrajz segíti elő (alaprajz, mellyen jelölve van az elektromos főkapcsoló, tűzcsapok, kézi tűzoltó készülékek, közlekedési és kiürítési utak).

A tűzriadó tervet érintő minden változást az intézmény tűzvédelmi megbízottjának kell bejelenteni, hogy a szükséges módosításokat a terven elvégezhesse.

A tűzriadó terv egy példányát az intézményben jól hozzáférhető helyen (**portán**) kell elhelyezni, melyet a tűzoltók helyszínre való kikerkezésekor a helyszínen tartózkodó munkahelyi vezető köteles a tűzoltók vezetőjének átadni, illetve őket a telephelyen található tűzoltó eszközökhöz, vízszerezési helyekhez irányítani.

Tűz esetén az épületeket ki kell üríteni, a bent tartózkodó valamennyi személyt biztonságosan és időben ki kell menekíteni, a tűzoltóságnak pedig lehetővé kell tenni a veszélyeztetett terület megközelítését, ezért:

- A kiürítési és menekülési útvonalakat állandó jelleggel szabadon kell tartani, ezeken a helyeken különböző tárgyak, áru, illetve egyéb akadály elhelyezése tilos.
- A tűzoltó gépjárművek felvonulási területeit, illetve azok nem rendszeres működtetéséhez szükséges utakat állandó jelleggel szabadon kell tartani, azokon a gépjárművek parkolását meg kell tiltani, illetve egyéb, a beavatkozást akadályozó eszközt, felszerelést, stb. elhelyezni még átmenetileg sem szabad.
- A tűzriadó terv része az intézmény által használt, üzemeltetett (jogszáby által kötelezett) épületének szintenkénti alaprajza. Az alaprajzot tartalmazó Tervet a tűzoltás vezetőjének át kell adni.

Tűzesetnek kell tekinteni minden olyan égési folyamatot, mely veszélyt jelent a testi épségre, anyagi javakra, azokban károsodást okoz.

2. Tűz esetén vagy egyéb nagyobb tűzveszélyt jelentő esetekre vonatkozó intézkedések:

2.1. Tűjelzés helyben

Az intézmény dolgozóinak és tanulóinak, illetve az intézmény területén tartózkodók riasztása az alábbiak szerint történhet:

Az iskolában tartózkodók riasztása az intézményi **csengő 5 hosszú csengetés háromszor megismételve** történik.

Ha a jelző berendezés nem működne, akkor a jelzés az iskolában a hangos **TŰZ VAN! TŰZ VAN!** kiabálással történhet.

A tűzjelzés a tűzoltóság felé történhet:

Telefonon:	105 hívószámon
Mobiltelefonon:	105 hívószámon
Központi segélykérőn	112 hívószámon

Karcagi Hivatásos Tűzoltó parancsnokság 56 / 331-311 hívószámát fel kell tüntetni.

A tűzjelzésre az intézmény irodájában lévő fővonalú telefonkészüléket, vagy bármely vezetőnél lévő mobil telefonkészüléket lehet, illetve igénybe kell venni.

A tűzoltóságnak a tüzet, a kialakult körülményektől függően az intézmény területén vagy helyiségében tartózkodó személy köteles jelenteni.

- ☐ A tűzoltóságnak minden tüzet be kell jelenteni, az eloltott tüzet, az el nem oltott tüzet, és azt is ami magától elaludt. A tűz helyszínét érintetlenül kell hagynia tűzvizsgálat megtartása céljából.

2.2. Tűzjelzés a Tűzoltóság, és más mentőszerv irányába

- ☐ tűzoltóságnak (segélykérő telefonszám: 105, vagy 112),
- ☐ a rendőrségnek, (segélykérő telefonszám: 107, vagy 112),
- ☐ a mentőszolgálatnak (segélykérő telefonszám: 104, vagy 112) kell leadni.

2.3. A tűzjelzésnek, kárjelzésnek tartalmaznia kell;

- ☐ a tüzeset, káreset pontos helyét (címét);
- ☐ az épület, létesítmény rendeltetését és szintjeinek számát;
- ☐ milyen anyagok égnek, illetve a káreset során milyen rendellenes technológiai folyamat, műszaki meghibásodás ment végbe, veszélyes anyag szabadba jutása be következett vagy sem mi van közvetlen veszélynek kitéve és veszélyeztetve;
- ☐ emberélet veszélyeztetettsége fennáll vagy sem;
- ☐ a létesítményben, építményben tartózkodó személyek életének, testi épségének veszélyeztetettsége, behatárolható létszámát;
- ☐ a bejelentést vagy jelzést leadó személy nevét;

- a bejelentésre vagy jelzésre használt távbeszélő számát (belső telefonszámot a mellékszámmal együtt, mobil);

A tűzjelzést követően, ha nem tartózkodik a helyszínen, lehetőség szerint értesíteni kell az alábbi vezetőket, személyeket:

KSZC főigazgatót	Pardi Sándor Mobiltelefon: 06 30 459 9121
KSZC kancellárját	Szabó István Mobiltelefon: 06 30 383 3087
Az intézmény igazgatóját:	Facsar András Mobiltelefon: 06 30 593 0574
Az intézmény igazgatóhelyettesét:	Kiss Attila Mobiltelefon: 06 70 617 1918
A gyakorlati oktatásvezetőt.	Kovács Sándor Mobiltelefon: 06 30 245 3374
Az intézmény tűzvédelmi megbízottat:	Illés Tóth László Mobiltelefon: 06 30 9150043

A KSZC főigazgató értesítése, távollétében a kancellár értesítése

- az esemény helye, ideje, rövid ismertetése,
- bekövetkezésének megállapított, vagy feltételezett oka,
- a tényleges, vagy becsült kár nagysága, értéke,
- a rendkívüli esemény elhárítására tett intézkedéseket,
- bejelentő neve, beosztása, telefonszáma.

3. Alapszabályok a vész helyzetben történő cselekvésre

3.1. A tűzriadó, kiürítés alkalmával minden, az épületben tartózkodó személy köteles:

- a helyiségben tartózkodókat, illetve az arra rászorulókat a menekülésben segíteni,
- a helyiség elhagyása előtt a nyílászárókat (ablakokat, ajtókat) bezárni /Az intenzív tűzterjedés csökkentése érdekében/,
- a helyiséget, illetve a veszélyeztetett épületrészt a körülményekhez képest nyugodtan, pánikkeltés nélkül, a legrövidebb útvonalon elhagyni,
- a tűzoltás vezető utasításait követni, illetve végrehajtani.

3.2. Ha a tűzriasztó megszólalt az Intézmény területén tartózkodó nem késlekedhet a meneküléssel és a felügyeletére bízott emberek mentésével, melyről gondoskodnia kell.

3.3. Tűz esetén az épületeket el kell hagyni, és a kijelölt gyülekezőhelyre távozni:

- a) A Tanügyi épületből a főbejáraton és az udvari bejáraton át az udvarra és onnan a gyülekezőhelyre
- b) Kollégium épületéből a kijáratokon át az épület előtti gyülekezőhelyre.

c) Az Intézmény egyéb épületeiből az udvarra és onnan a gyülekezőhelyre.

- 3.4. Ha az Intézmény területén tartózkodó az épületben reked, akkor közte és a tűz között be kell csuknia minden lehetséges nyílászárót. Az ajtók és az ablakok becsukása révén a tűz nem jut elegendő oxigénhez, így az égés lényegesen lassúbb lesz, másrészt a füst és a láng terjedését is akadályozza ezzel. A helyiségben található anyagokkal el kell tömítenie az ajtók réseit, ezzel megakadályozható a füst bejutása.

Ezt követően a helyiség ablakainak kinyitásával friss levegő áramoltathat be. Ha mindez fordítva történik az égés erősödhet.

- 3.5. Ha az Intézmény területén tartózkodó be van zárva, segítségért kell kiáltania, és közben körül kell néznie, van-e más menekülési út, ezért a mentésre váró akasszon ki valamit, pl. ruhaneműt az ablakba, így jelezze a tűzoltóság részére tartózkodási helyét.
- 3.6. Ha a menekülőnek füsttel teli területen kell mozognia, az arca elé kell tartani bevizezett ruhát (a száj és az orr elé helyezett ing, szalvéta, más ruhanemű), amellyel meneküléskor a légutaktól az ingerlő füstreszecskéket távol tartja. Az épületben tartózkodónak a mozgás során a füst alatt a padozat közelében kell maradni, ha a füst már a padlóig kiterjedt, meg kell próbálni egy másik menekülési utat találni.

4. A tűz esetén tehető intézkedések

- 4.1. Az Intézmény által kijelölt személyek (riasztandó személyek) a tűzoltóság megérkezéséig a rendelkezésére álló eszközökkel a tűz oltása, továbbterjedésének megakadályozására tehető intézkedéseket ellátják.
- 4.2. A tűz oltásával párhuzamosan az egyik legfontosabb teendő a tűz tovább terjedésének megakadályozása úgy, hogy a tűz környezetéből mozdítható éghető anyagokat el kell távolítani, illetve oltástechnikával akadályozzuk az éghető anyag tovább részeinek meggyulladását.
- 4.3. Az épületben tartózkodónak az égő ruházatú személyt azonnal a földre kell fektetnie, meg kell akadályozni a futásban. Az oltáshoz a takarót az égő személy fejénél kezdve borítsa rá, és lefelé kell vele haladnia. A parázsló ruhadarabokat át kell itatni vízzel, vagy el kell távolítani. Az égett felületet hideg folyóvízzel folyamatosan hűteni kell a fájdalom csillapodásáig, de legalább 20 percig. A sérülttel folyadékot kell itatni.
- 4.4. A sérült részére mielőbb orvosi ellátást kell biztosítani, ezért a segítségben résztvevő személy hívja az orvosi rendelőt és a recepciót.

5. Tűzoltóság fogadása, információ átadás

- 5.1. A portai szolgálat feladata a tűzoltási felvonulási terület, tűzvíz tárolóhoz vezető út, terület szabaddá tétele, a Létesítménybe, illetve a helyiségekbe való bejutás biztosítása. A Létesítmény építményeinek, helyiségeinek kulcsai a portaszolgálatnál erre a célra rendszeresített táblán felcímkézve találhatóak.
- 5.2. A tűzoltókat fogadó személy feladata a tűzoltás vezető tájékoztatása a létesítményben folytatott tevékenységről, a tűz által érintett területről, a várható veszélyhelyzetről, az addig tett intézkedésekről.

6. A tűzriadónak az épületre vonatkozó speciális szabályai

- 6.1. A kijelölt személyek (riasztandó személyek) a tűzoltóság megérkezéséig a rendelkezésére álló eszközökkel a tűz oltása, továbbterjedésének megakadályozására tehető intézkedéseket lássák el.

- 6.2. A tűz oltásával párhuzamosan az egyik legfontosabb feladatuk a tűz tovább terjedésének megakadályozása úgy, hogy a tűz környezetéből mozdítható éghető anyagokat eltávolítják, illetve oltástechnikával akadályozzák az éghető anyag további részeinek meggyulladását.
 - 6.3. A kijelölt személyeknek feladata a tűzoltási felvonulási terület, tűzcsapokhoz vezető út, terület szabaddá tétele, a létesítménybe, illetve a helyiségekbe való bejutás biztosítása. Az épület helyiségeinek kulcsai a portán erre a célra rendszeresített táblán felcímkézve találhatóak.
 - 6.4. A tűzoltási feladatokkal megbízott személy feladata a tűzoltók tájékoztatása a létesítményben folytatott tevékenységről, a tűz által érintett területről, a várható veszélyhelyzetről, az addig tett intézkedésekről. A kijelölt személyeknek további feladatait a tűzoltás vezető határozza meg.
7. Az intézményben dolgozók feladatai tűz esetén:

Az alábbi feladatokat az intézmény munkavállalói a kialakult helyzetnek megfelelően, szervezeten hajtsák végre.

Az épületek áramtalanítását **Láposi Gábor**, a gázfőcsap elzárását **Csenda János** végzi el.

ÉLETMENTÉS, KIÜRÍTÉS:

Tűz esetén az intézményben dolgozók elsődleges, és legfontosabb feladata, hogy a tűz által veszélyeztetett helyiségekből, épületből minden személyt ki kell menteni.

A tűzjelzés után az intézményben tartózkodó alkalmazottaknak fegyelmezetten ki kell vezetniük az épületben tartózkodókat, és el kell vezetniük őket a gyülekező helyre. A vezetőnek, vagy alkalmazottaknak miután elhagyták az épület helyiségeit, meg kell győződniük arról, hogy senki nem maradt az épületben.

A kiürítést a menekülési rajz szerint kell végezni. A teremhez legközelebb eső kijáratot használják, hogy gördülékenyebb legyen a kiürítés. Az intézmény mihamarabbi elhagyása érdekében, minden menekülésre kijelölt kijáratot ki kell használni.

Gyülekezőhely az intézmény udvarán a sportpályán mellett van kijelölve.

Ha az épületben tartózkodó személyek kijutottak a gyülekező helyre, a mentésért felelős személynek létszámellenőrzést kell tartani, és meggyőződni arról, hogy mindenki kijutott-e. Amennyiben hiányzik valaki, azt azonnal tudatni kell a vezetővel.

Kiürítés alkalmával, az intézmény minden helyiségét végig kell járni, és meggyőződni arról, hogy nem tartózkodnak bent személyek. Erre a feladatra, az intézmény vezetője személyeket jelöl ki, akik a bejárás után kötelesek tájékoztatni őt. A mentésben, minden alkalmazottnak kötelessége részt venni kivéve, ha a vezetőtől más utasítást kap.

Ha a mentésben részt vevő alkalmazottak létszáma engedi, a vezető jelöljön ki irányítókat, akik a menekülési útvonalon, a fontosabb csomópontokon segítik az intézmény gyorsabb kiürítését. Kiürítésre elsősorban a füstmentes útvonalakat szabad csak használni.

A helyszínre érkező tűzoltó egység parancsnokát, a vezetőnek tájékoztatni kell, hogy az intézmény kiürítése milyen stádiumban van.

TÚZOLTÁS:

A tűzjelzést követően azok az alkalmazottak, akik nem vesznek részt a kiürítésben, meg kell kezdeniük a tűz oltását, a rendelkezésre álló eszközökkel.

Az intézmény területén kézi tűzoltó készülékek vannak elhelyezve. Az intézmény minden dolgozójának ismernie kell a tűzoltó készülék működését, és használatát.

A KÉZI TÚZOLTÓ KÉSZÜLÉK HASZNÁLATA:

- véletlen üzembe helyezést megakadályozó biztosítás (szeg,)eltávolítása,
- lövőke tűzre irányítása,
- készülék szakaszos működtetése.

FONTOS! A TÜZET VÍZZEL OLTANI CSAK ÁRAMTALANÍTÁS, FESZÜLTSEGMENTESÍTÉS UTÁN SZABAD.

TÁRGYMENTÉS, RENDFENNTARTÁS:

Tárgymentést, csak akkor lehet megkezdeni, ha már az épület kiürítése befejeződött. A tűzoltás vezető engedélye nélkül tilos a tárgymentést elkezdeni. A tárgymentést csak az oltásvezető utasítása szerint lehet végezni.

A tárgymentés emberélet kockázatásával nem járhat.

A rend, és a fegyelem megtartása minden helyszínen tartózkodó alkalmazott feladata. Kerülni kell a pánikhelyzet kialakulását.

ELSŐSEGÉLYNYÚJTÁS:

Az elsősegélynyújtással megbízott személyek, az esetleges sérülteket szállítsák biztonságos helyre (szabadba) és kezdjék meg az elsősegélyben részesíteni a sérülteket, és ezzel egyidejűleg értesítsék a mentőket, a 104-es hívószámon. A mentők diszpécserének adjanak tájékoztatást, a sérültek számáról, milyen sérüléseik vannak, és hogy hol várják őket a létesítményben.

KÖZMŰVEK KEZELÉSÉNEK RENDJE:

Az intézmény épületeinek, helyiségeinek esetleges áramtalanítását, gáz elzárását a vezető által megbízott személy végezze. Az áramtalanítás, és a gáz elzárás megtörténtéről a tűzoltás vezetőt tájékoztatni kell. Amennyiben az alkalmazottak nem tudják elvégezni, haladéktalanul értesíteni kell a szolgáltatót.

A TŰZRIADÓ TERV ISMERTETÉSE ÉS GYAKOROLTATÁSA

A tűzriadó tervet az Intézmény alkalmazottaival minden évben a tűzvédelmi oktatás alkalmával ismertetni kell. Az oktatás után az alkalmazottak aláírásukkal kötelesek nyilatkozni arról, hogy a tűzriadó tervet valamint a tűz esetén elvégzendő feladatukat megismerték, és azt tudomásul vették.

A tűzriadót, és a kiürítést évente legalább egyszer gyakoroltatni kell!

Munkaidőn kívül keletkező tűz esetére az intézmény bejáratánál az értesítendő személyek nevét és telefonszámát ki kell írni.

FŐBB VESZÉLYFORRÁSOK:

1. Elektromos berendezések tüzei
2. Gondatlanságból keletkező tüzek (pl.: hegesztés, alkalmoszerű tűzveszélyes tevékenység, nyílt láng használata stb.)
3. Tilosban történő dohányzás miatt keletkező tüzek
4. Szándékos tűzokozásból keletkező tüzek
5. Pánik

KOLLÉGIUMI TŰZ ESETÉN

A tűzoltóság megérkezéséig a mentési munkákat munkaidőn túl az éjszakai ügyeletes tanár irányítja.

Az ügyeletes tanár a tűzoltóság közreműködése nélkül eloltott, illetve az emberi beavatkozás nélkül megszűnt tüzet is köteles jelenteni az Illetékes Tűzoltóság felé, és a kár helyszínét a tűzvizsgálat vezetőjének intézkedéséig változatlanul hagyni.

A kollégium kiürítéséért felelős személy feladata:

- a kollégiumban tartózkodók riasztása és a kiürítés irányítása,
- a mentési munkák megszervezése és beindítása,
- a tűzoltóság riasztása, (ha még nem történt meg),
- áramtalanítás elvégzése valamint a gázfőelzáró elzárása,
- a kollégiumból távozók biztonságos helyre történő irányítása,
- a rend és fegyelem megtartása,
- az Illetékes Tűzoltóság megérkezésekor az oltás vezetőjének tájékoztatása.

Tennivalók tűz esetén

- Tűz vagy elemi csapás esetén a kollégium kiürítésére való felhívást, jelzést és szóbeli értesítést az éjszakai ügyeletes tanár „tűz van” kiáltással folyamatosan felhívja a figyelmet a veszélyre.
- Az épületben tartózkodók a menekítésért felelőstől kapott utasítás szerint hagyják el a veszélyeztetett területet.
- A kiürítést a felsőszinttől lefelé kell megkezdeni a földszinti bejárat és a lépcső igénybevételeivel az udvar felé.
- Az épületben tartózkodók a menekülési útvonal jobb oldalán haladjanak. A baloldalt szabadon kell hagyni a mentésben résztvevők szabad mozgása érdekében.
- Az épületet elhagyók a sportpályán álljanak meg és ott gyülekezzenek.
- A levonulást csendben és fegyelmezetten kell végrehajtani. Mindent el kell követni a pánikhangulat elkerülése érdekében.

- Csomagokat vagy egyéb tárgyakat, melyek a kiürítést gátolják, a kollégium lakói nem vihetik magukkal.
- Amennyiben valamely helyiségben emberek rekedtek, arról – akinek tudomására jut – tájékoztatni kell a kiürítésért felelős személyt, majd a kikerkezett tűzoltóság vezetőjét.
- Az épületbe visszamenni csak a mentésben illetve tűzoltásban résztvevő személyeknek szabad.
- A tűz oltását mindig az égő anyag tulajdonságainak és a tűz méretének figyelembe vételével, a rendelkezésre álló - erre alkalmas eszközös anyagok gyors számbavételével célszerű elkezdeni. Ennek szempontjai:
 - Éghető folyadékok okozta tüzet vízzel általában nem, de letakarással, elfojtással jól olthatóak
 - Kisebb méretű szilárd éghető anyagok égésénél is alkalmazható a letakarás, majd esetleg kádba, mosogatóba helyezés
 - Letakarásra elfojtásra minél vastagabb alacsony műszál tartalmú anyagokat célszerű alkalmazni (pl. pokróc, pléd stb.)
 - Elektromos berendezések tüzeinek oltását csak áramtalanítás - hálózati csatlakozás megszüntetése - után szabad elkezdeni
 - Szilárd, éghető anyagok tüzeit a rendelkezésre álló vízforrásból nyert vízzel kezdjük el oltani.
 - Sikertelen oltás esetén a tűz által érintett helyiséget, kollégiumi szobát elhagyva - a nyílászárókat lehetőség szerint be kell csukni.

A Tűzoltóság megérkezése után az egység parancsnoka veszi át a mentési munkák irányítását. Utasításait a kollégiumban tartózkodó személyeknek maradéktalanul végre kell hajtaniuk.

Tűzriadó Terv mellékletei:

1. Menekülési irány rajzok

VIII. Fejezet

Záró rendelkezések

A Tűzvédelmi Szabályzat előírásait az Intézmény minden munkavállalója köteles betartani. Ez kiterjed az intézményben bármilyen céllal tartózkodó személyre is.

A Tűzvédelmi Szabályzatban foglaltaknak a dolgozókkal való megismertetéséért, a munkaterületükön a betekintetőség biztosításáért felelős az igazgató.

Aki a tűz elleni védekezésről és a tűzoltóságról szóló jogszabályokban, valamint a Tűzvédelmi Szabályzatban foglaltakat nem tartja be, anyagi és munkajogi felelősséggel tartozik.

A Tűzvédelmi Szabályzatot oktatás keretén belül minden dolgozóval meg kell ismertetni.

A Tűzvédelmi Szabályzat alkalmazását

2021. szeptember 30- től elrendelem

.....
főigazgató 

Készítette:

.....


Illés Tóth László tűzvédelmi megbízott BM KIK 669/1991.

ILLÉS-TRIÓVÉD Kft.
Munka-, tűz, környezetvédelmi
szolgáltató

Karcag Szent István sgt. 48.
tel: +3659 / 503 – 114 mobil: +3630 / 9150 - 043
e-mail: illestothlaszlo@t-online.hu

Karcag, 2021. szeptember 17.

Menekülési útvonal

Karcagi SZC Varró István Technikum,
Szakképző Iskola és Kollégium
Kovácsos épület
5300 Karcag, Varró u. 8.
földszint



JELMAGYARÁZAT:

Tűzoltó készülék:		Gázlezáró:		Kézi tűzjelzést adó	
Menekülési útvonal:		Elsősegélyhely:		Tűzjelző központ	
Tűzvédelmi főkapcsoló:		Telefón:		Fali tűzesap	
Tűzcsap:		Dohányozni tilos:			

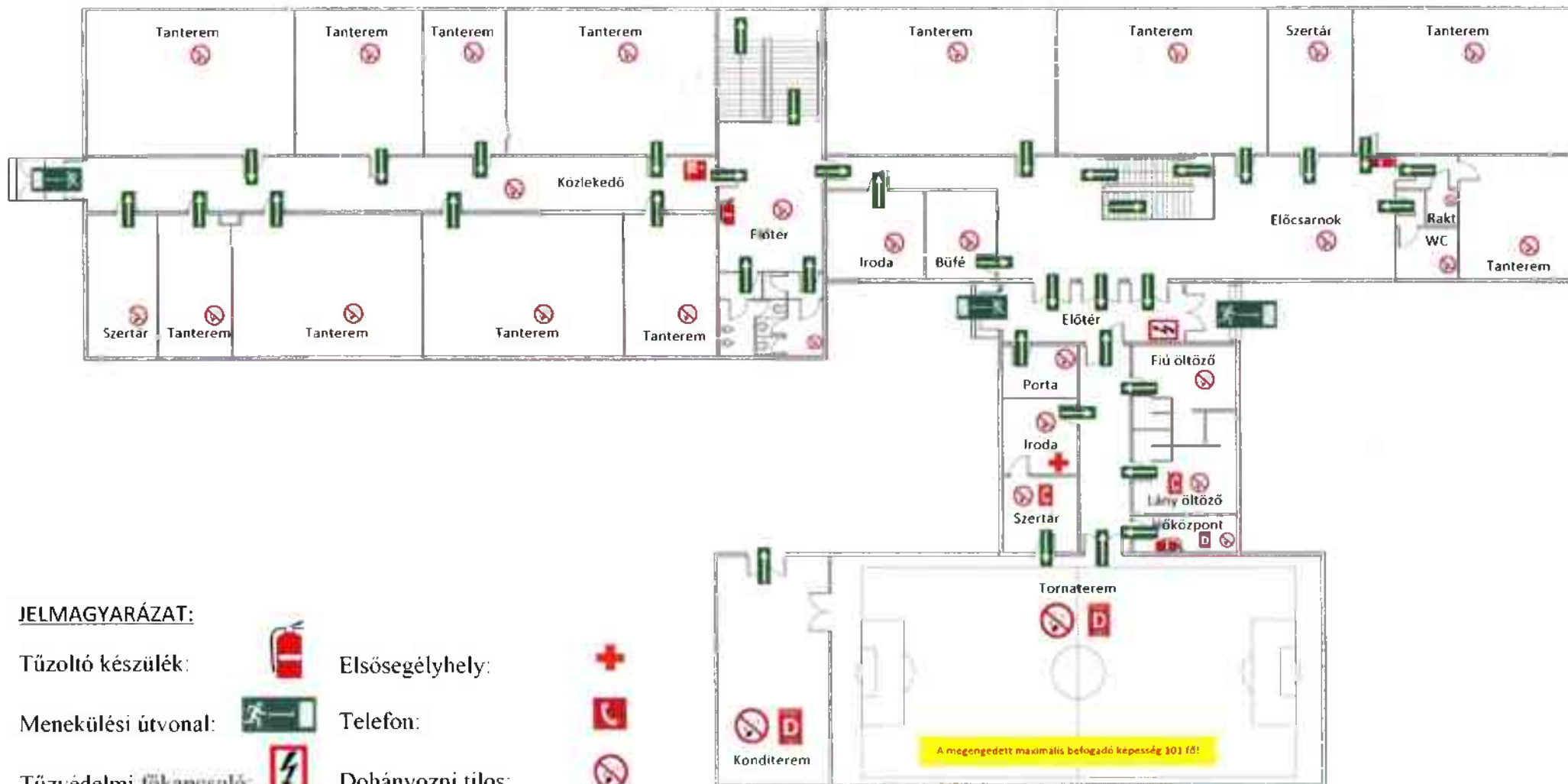
Karcagi SZC Varró István Technikum,
Szakképző Iskola és Kollégium

Telephely

5300 Karcag, Varró utca 8.

földszint

Menekülési útvonal



JELMAGYARÁZAT:

Tűzoltó készülék:



Elsősegélyhely:



Menekülési útvonal:



Telefon:



Tűzvédelmi főkapcsoló:



Dohányozni tilos:



Gázlezáró:



Tűzcsap:



Konditerem

A megengedett maximális befogadó képesség 101 fő!

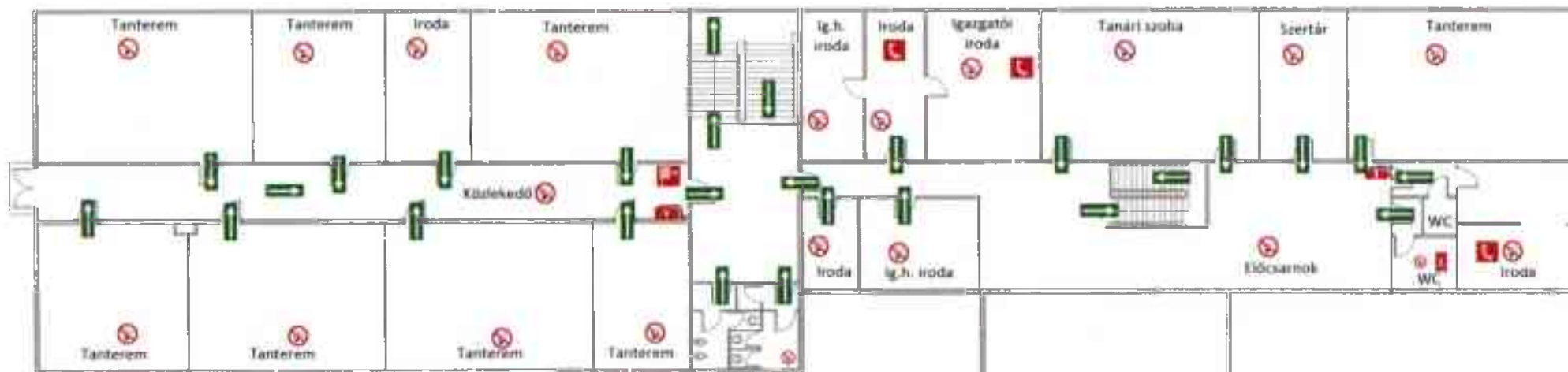
Menekülési útvonal

Karcagi SZC Varró István Technikum,
Szakképző Iskola és Kollégium

Telephely

5300 Karcag, Varró utca 8.

emelet



JELMAGYARÁZAT:

Tűzoltó készülék:



Elsősegélyhely:



Menekülési útvonal:



Telefon:



Tűzvédelmi főkapcsoló:



Dohányozni tilos:



Gázlezáró:



Tűzcsap:



Karcagi SZC Varró István Technikum,
Szakképző Iskola és Kollégium

Telephely

5300 Karcag, Varró utca 8.

II. emelet

Menekülési útvonal

JELMAGYARÁZAT:

Tűzoltó készülék:



Menekülési útvonal:



Tűzvédelmi főkapcsoló:



Gázvezető:



Elsősegélyhely:



Telefon:



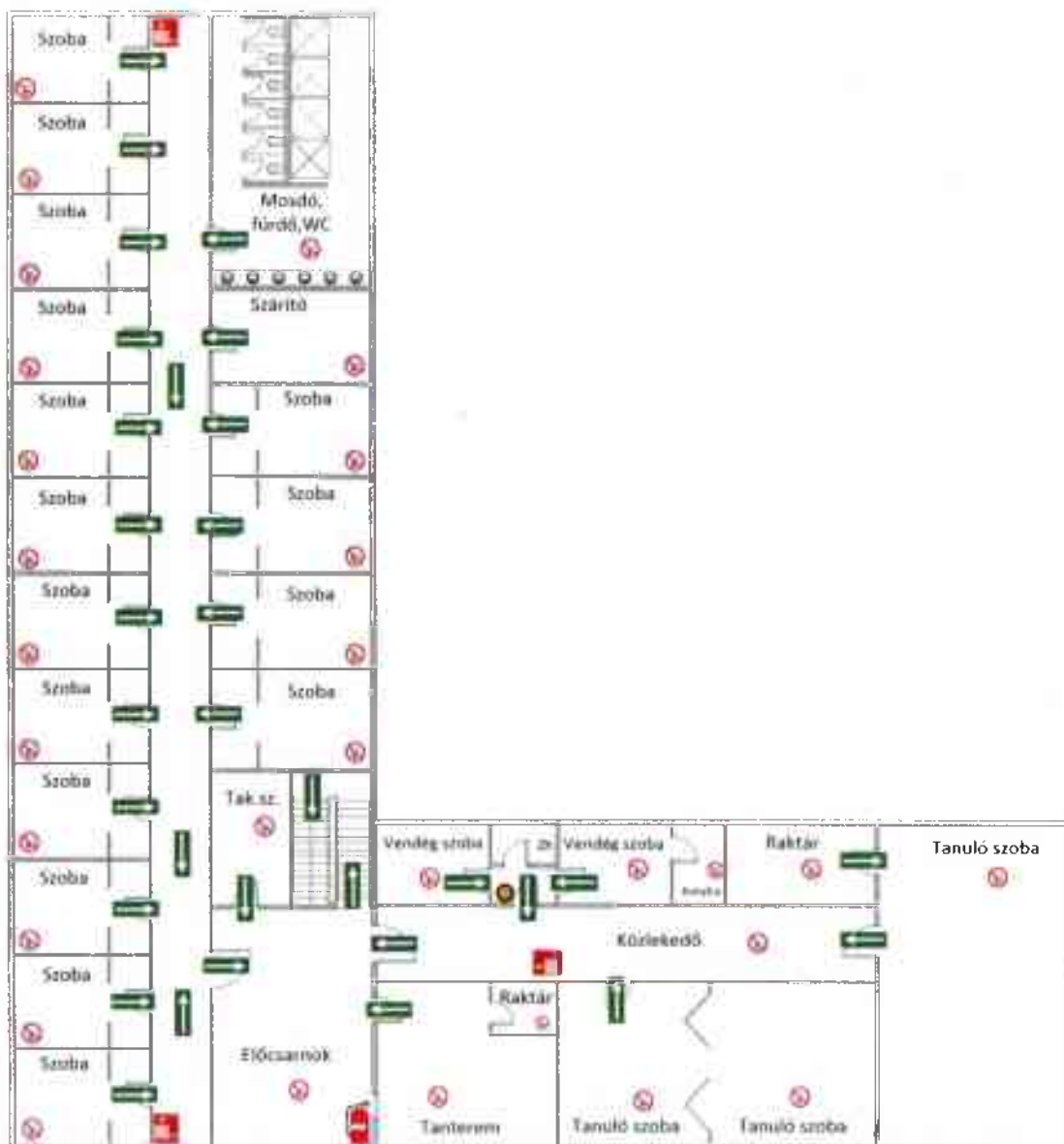
Dohányozni tilos:



Tűzcsap:



Fali tűzcsap



Karcagi SZC Varró István Technikum,
Szakképző Iskola és Kollégium

Kollégium

5300 Karcag, Varró utca 8.

főlétszint

Menekülési útvonal

JELMAGYARÁZAT:

Tűzoltó készülék:



Menekülési útvonal:



Tűzvédelmi főkapcsoló:



Gázelzáró:



Elsősegélyhely:



Telefon:



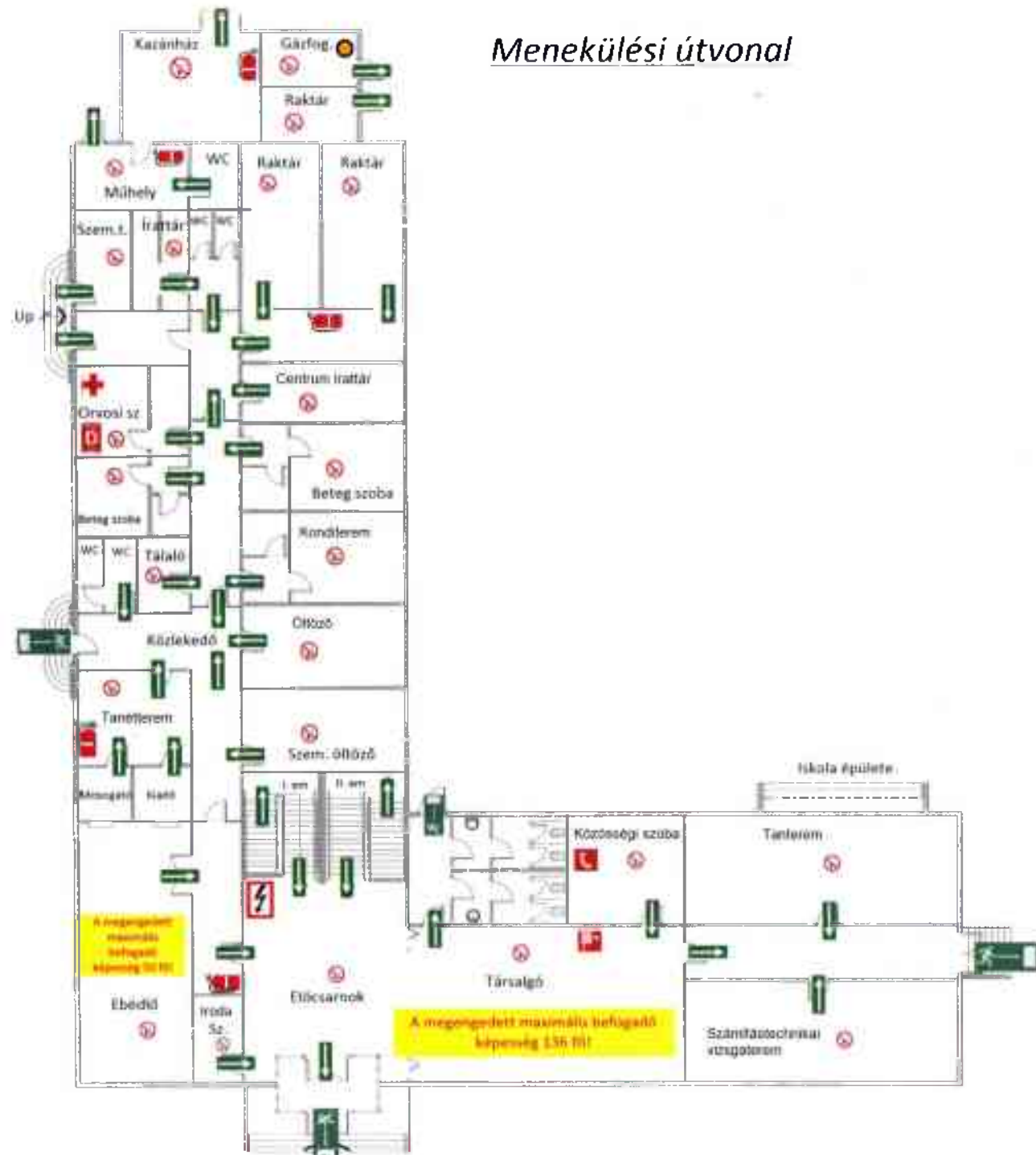
Dohányozni tilos:



Tűzcsap:

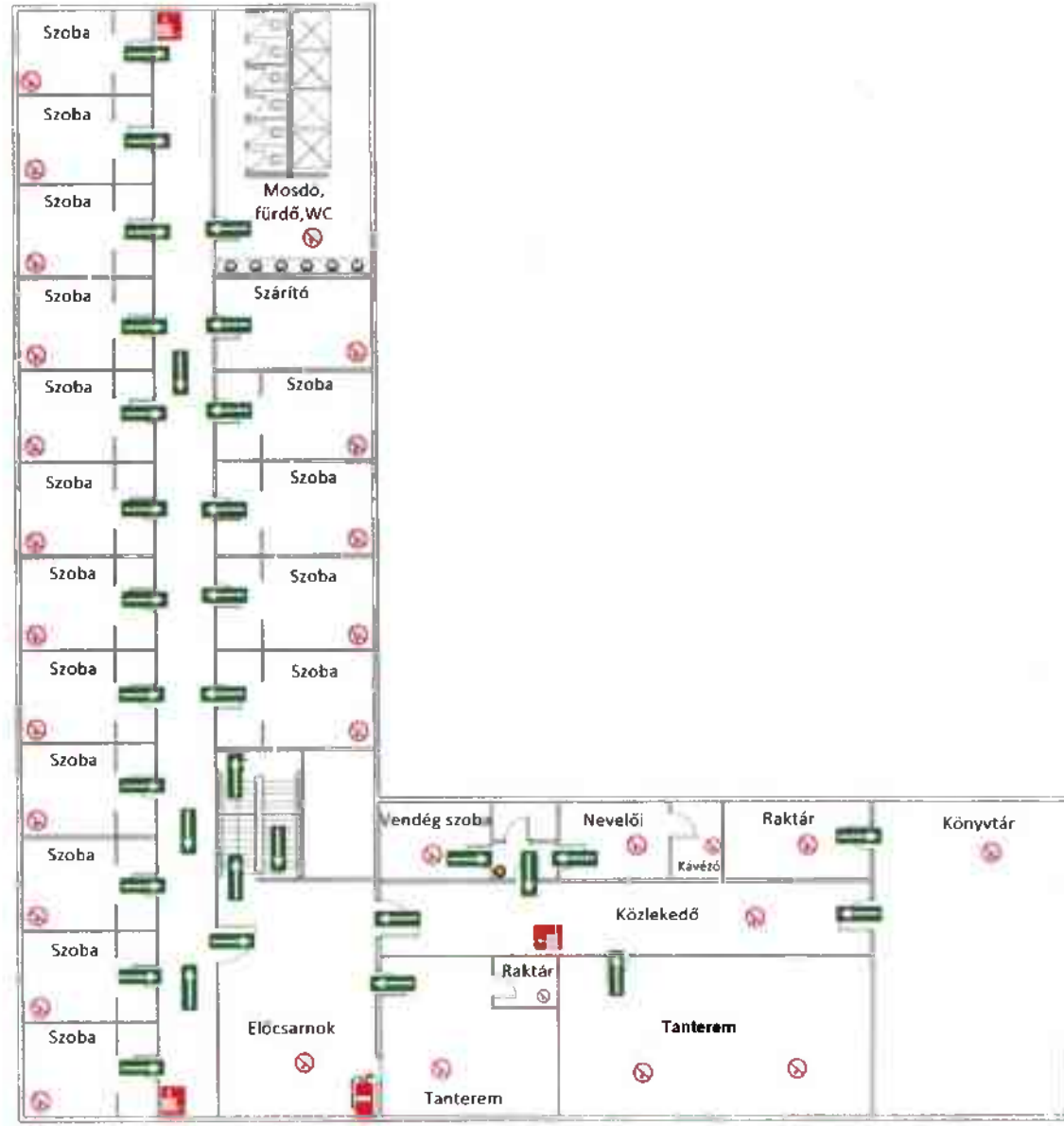


Fali tűzcsap



Menekülési útvonal

Karcagi SZC Varró István Technikum,
Szakképző Iskola és Kollégium
Kollégium
5300 Karcag, Varró utca 8.
Lemelet:



JELMAGYARÁZAT:

Tűzoltó készülék:



Menekülési útvonal:



Tűzvédelmi főkapcsoló:



Gázelzáró:



Elsősegélyhely:



Telefon:



Dohányozni tilos:



Tűzcsap:



Fali tűzcsap



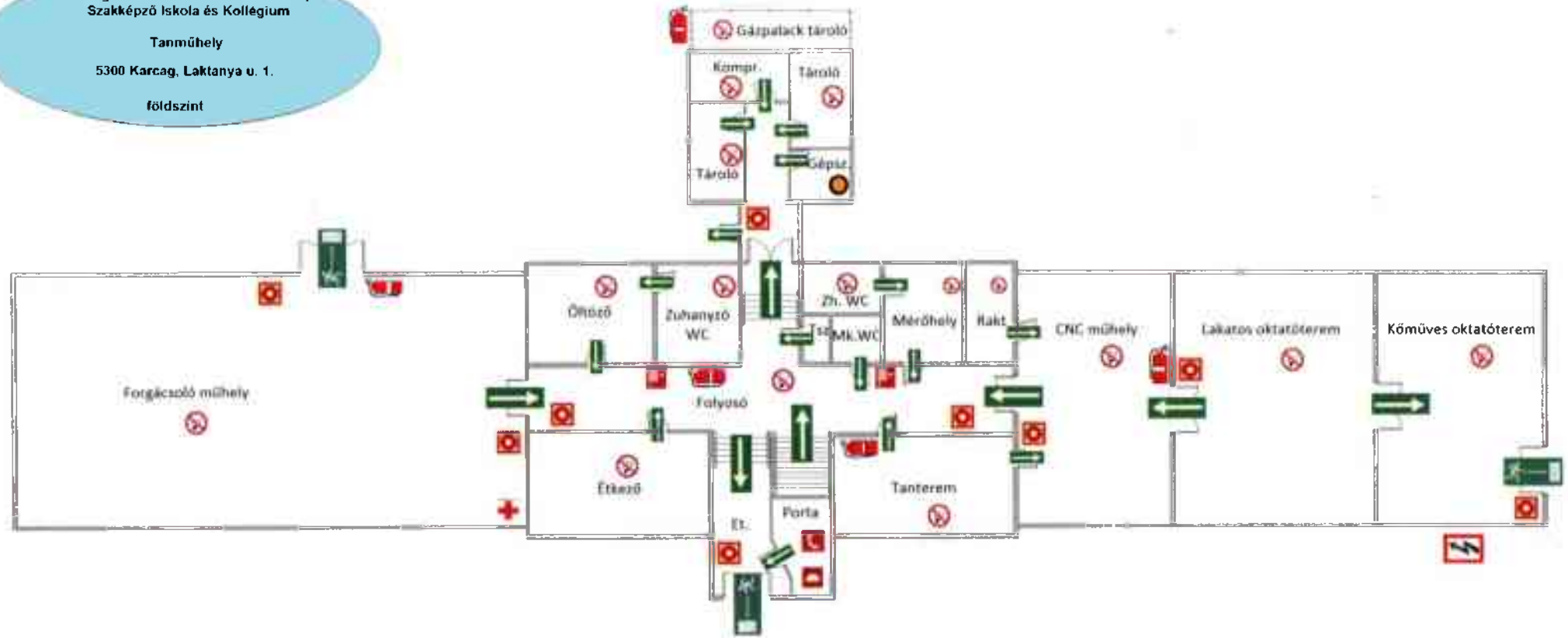
Menekülési útvonal

Karcagi SZC Varró István Technikum,
Szakképző Iskola és Kollégium

Tanműhely

5300 Karcag, Laktanya u. 1.

földszint



JELMAGYARÁZAT:

Tűzoltó készülék:		Gázelzáró:		Kézi tűzjelző adó	
Menekülési útvonal:		Elsősegélyhely:		Tűzjelző központ	
Tűzvédelmi főkapcsoló:		Telefon:		Fali tűzcsap	
Tűzcsap:		Dohányozni tilos:			